



ประกาศเทศบาลตำบลเอราวัณ
เรื่อง รายงานผลการติดตามและประเมินผลแผนพัฒนาเทศบาลตำบลเอราวัณ
ประจำปีงบประมาณ พ.ศ. ๒๕๖๓

ด้วยคณะกรรมการติดตามและประเมินผลแผนพัฒนาเทศบาลตำบลเอราวัณ ประจำปีงบประมาณ พ.ศ. ๒๕๖๓ ตามระเบียบกระทรวงมหาดไทย ว่าด้วยการจัดทำแผนพัฒนาขององค์กรปกครองส่วนท้องถิ่น (ฉบับที่ ๓) พ.ศ. ๒๕๖๑ “(๓) รายงานและเสนอความเห็นซึ่งได้จากการติดตามและประเมินผลแผนพัฒนาท้องถิ่นต่อผู้บริหารเพื่อให้ผู้บริหารเสนอต่อสภาท้องถิ่น และคณะกรรมการพัฒนาท้องถิ่น พร้อมทั้งประกาศผลการติดตามและประเมินผลแผนพัฒนาท้องถิ่นให้ประชาชนในท้องถิ่นทราบในที่เปิดเผยภายในสิบห้าวันนับแต่วันรายงานผลและเสนอความเห็นดังกล่าว และต้องปิดประกาศไว้เป็นระยะเวลาไม่น้อยกว่าสามสิบวันโดยอย่างน้อยปีละหนึ่งครั้งภายในเดือนธันวาคมของทุกปี โดยคณะกรรมการได้ดำเนินการติดตามรายงานและเสนอความเห็นซึ่งได้จากการติดตามและประเมินผลแผนพัฒนาต่อนายกเทศมนตรี และนายกเทศมนตรีเสนอต่อสภาเทศบาล และคณะกรรมการพัฒนาเทศบาล เป็นที่เรียบร้อยแล้ว

ดังนั้น เพื่อเป็นการเผยแพร่ข้อมูลข่าวสารของทางราชการ เทศบาลตำบลเอราวัณ จึงประกาศรายงานผลการติดตามและประเมินผลแผนพัฒนาท้องถิ่นประจำปีงบประมาณ พ.ศ. ๒๕๖๓

จึงประกาศให้ทราบโดยทั่วกัน

ประกาศ ณ วันที่ ๒๖ เดือน พฤศจิกายน พ.ศ. ๒๕๖๓

(นางสาวภัทรรณ เนตรสุวรรณ)

รองนายกเทศมนตรี รักษาการแทน

นายกเทศมนตรีตำบลเอราวัณ

ชตบ.เทศบาล.....
ตน.ตบ.....
จ.สท.....
พิมพ์/ชาน.....



รายงานผลการติดตามและประเมินผล
แผนพัฒนาท้องถิ่น (พ.ศ. ๒๕๖๑ - ๒๕๖๕)
ปีงบประมาณ พ.ศ. ๒๕๖๒

ของ
เทศบาลตำบลเอราวัณ

โดยคณะกรรมการติดตามและประเมินผลแผนพัฒนาเทศบาลตำบลเอราวัณ
ตำบลท่ากระดาน อำเภอศรีสวัสดิ์ จังหวัดกาญจนบุรี
โทรศัพท์/โทรสาร ๐๓๔-๕๗๔๒๐๐

สารบัญ

เรื่อง	หน้า
ส่วนที่ ๑ บทนำ	๑-๑๔
ส่วนที่ ๒ สภาพทั่วไปและข้อมูลพื้นฐาน	๑๕-๒๕
ส่วนที่ ๓ ยุทธศาสตร์การพัฒนารองครุภัณฑ์ท้องถิ่น	๒๖-๒๙
ส่วนที่ ๔ สรุปรายงานผลการติดตามและประเมินผลแผนพัฒนา ปีงบประมาณ พ.ศ. ๒๕๖๒	
➢ แบบการกำกับการจัดทำแผนพัฒนาท้องถิ่น (พ.ศ. ๒๕๖๑ - ๒๕๖๕)	๓๐
➢ แบบประเมินผลการดำเนินงานของเทศบาลตำบลเอราวัณตามยุทธศาสตร์ การพัฒนา	๓๑
(๑) การวางแผนพัฒนาท้องถิ่น (พ.ศ. ๒๕๖๑ - ๒๕๖๕)	
(๒) สรุปรายงานผลการดำเนินการ ปีงบประมาณ พ.ศ. ๒๕๖๒	
➢ สรุปผลการติดตามและประเมินผลแผนพัฒนาท้องถิ่น ตามแนวทางการพิจารณา การติดตามและประเมินผลยุทธศาสตร์และโครงการ เพื่อความสอดคล้องแผนพัฒนา ท้องถิ่น (พ.ศ. ๒๕๖๑ - ๒๕๖๕)	๓๒-๓๖
➢ สรุปการติดตามและประเมินผลโครงการตาม Kpis (Key Performance Indicator) และผลกระทบ (Impact)	๓๗-๔๒
ส่วนที่ ๕ ข้อมูลจากระบบสารสนเทศการบริหารจัดการเพื่อการวางแผนและประเมินผลการ ใช้จ่ายงบประมาณขององค์กรปกครองส่วนท้องถิ่น (E-plan : Electronic Plan)	๔๓-๔๕
ส่วนที่ ๖ ข้อเสนอแนะจากการติดตามและประเมินผลแผนพัฒนา	๔๖
ส่วนที่ ๗ ภาพการดำเนินงาน	๔๗
ภาคผนวก	

ส่วนที่ ๑

บทนำ

คำนำ

ด้วยระเบียบกระทรวงมหาดไทย ว่าด้วยการจัดทำแผนพัฒนาขององค์กรปกครองส่วนท้องถิ่น พ.ศ. ๒๕๔๘ หมวด ๖ ข้อ ๒๙ และ ข้อ ๓๐ และที่แก้ไขเพิ่มเติมถึง (ฉบับที่ ๓) พ.ศ. ๒๕๖๑ ได้กำหนดให้มีการดำเนินการติดตามและประเมินผลแผนพัฒนาท้องถิ่นขององค์กรปกครองส่วนท้องถิ่น โดยคณะกรรมการติดตามและประเมินผลแผนพัฒนามีหน้าที่ดำเนินการติดตามและประเมินผลแผนพัฒนาขององค์กรปกครองส่วนท้องถิ่น ซึ่งคณะกรรมการจะต้องดำเนินการกำหนดแนวทาง วิธีการในการติดตามและประเมินผลแผนพัฒนา และคณะกรรมการติดตามและประเมินผลแผนพัฒนาท้องถิ่นจะต้องรายงานผลและเสนอความเห็นซึ่งได้จากการติดตามและประเมินผลแผนพัฒนาท้องถิ่นต่อผู้บริหารท้องถิ่น เพื่อให้ผู้บริหารท้องถิ่นเสนอต่อสภาท้องถิ่น และคณะกรรมการพัฒนาท้องถิ่น พร้อมทั้งประกาศผลการติดตามและประเมินผลแผนพัฒนาให้ประชาชนในท้องถิ่น ทราบในที่เปิดเผยภายในสิบห้าวันนับแต่วันรายงานผลและเสนอความเห็นดังกล่าว และต้องปิดประกาศไว้เป็นระยะเวลาไม่น้อยกว่าสามสิบวันโดยอย่างน้อยปีละหนึ่งครั้งภายในเดือนธันวาคมของทุกปี ตามระเบียบกระทรวงมหาดไทย ว่าด้วยการจัดทำแผนพัฒนาขององค์กรปกครองส่วนท้องถิ่น พ.ศ. ๒๕๔๘ ข้อ ๒๙ (๓) ที่แก้ไขเพิ่มเติมโดยระเบียบกระทรวงมหาดไทย ว่าด้วยการจัดทำแผนพัฒนาขององค์กรปกครองส่วนท้องถิ่น (ฉบับที่ ๓) พ.ศ. ๒๕๖๑ ข้อ ๑๒

ดังนั้น เพื่อให้การติดตามและประเมินผลแผนถูกต้องตามระเบียบดังกล่าวและมีประสิทธิภาพ คณะกรรมการติดตามและประเมินผลแผนพัฒนาเทศบาลตำบลเอราวัณ จึงได้ดำเนินการติดตามและประเมินผลแผนพัฒนาเทศบาลตำบลเอราวัณ ปีงบประมาณ พ.ศ. ๒๕๖๒ เพื่อรายงานและเสนอความเห็นที่ได้จากการติดตามให้นายกเทศมนตรีตำบลเอราวัณทราบ คณะกรรมการหวังเป็นว่ารายงานผลการติดตามฉบับนี้จะสามารถเป็นประโยชน์อย่างยิ่งในการพัฒนาเทศบาล สามารถแก้ไขปัญหาให้กับประชาชนได้ และประชาชนเกิดความพึงพอใจสูงสุด

โดยคณะกรรมการติดตามและประเมินผล
แผนพัฒนาเทศบาลตำบลเอราวัณ

ส่วนที่ ๑

บทนำ

เนื่องด้วยพระราชบัญญัติสภาตำบลและองค์การบริหารส่วนตำบล พ.ศ. ๒๕๓๗ ที่แก้ไขเพิ่มเติมถึง ฉบับที่ ๗ พ.ศ. ๒๕๖๒ และพระราชบัญญัติกำหนดแผนและขั้นตอนการกระจายอำนาจให้แก่องค์กรปกครองส่วนท้องถิ่น พ.ศ. ๒๕๔๒ ได้กำหนดให้องค์กรปกครองส่วนท้องถิ่นมีบทบาทและอำนาจหน้าที่ต่างๆ เพื่อประชาชน ทั้งในด้านโครงสร้างพื้นฐาน ด้านงานส่งเสริมคุณภาพชีวิต ด้านการจัดระเบียบชุมชน/สังคม และการรักษาความสงบเรียบร้อย ด้านการวางแผน การส่งเสริมการลงทุนพาณิชยกรรม และการท่องเที่ยว ด้านการบริหารจัดการ การอนุรักษ์ทรัพยากรธรรมชาติและสิ่งแวดล้อม ด้านศิลปวัฒนธรรม จารีตประเพณี และภูมิปัญญาท้องถิ่น แม้ว่าองค์กรปกครองส่วนท้องถิ่นจะมีอำนาจหน้าที่ แต่องค์กรปกครองส่วนท้องถิ่นส่วนใหญ่ยังคงมีทรัพยากรจำกัด ทั้งทรัพยากรบุคคล งบประมาณ และวัสดุอุปกรณ์ เพื่อให้การดำเนินงานขององค์กรเป็นไปอย่างมีประสิทธิภาพและประสิทธิผลมีความโปร่งใส และเกิดประโยชน์สูงสุดแก่ท้องถิ่นของตน จึงกำหนดให้องค์กรปกครองส่วนท้องถิ่น มีหน้าที่จัดทำแผนพัฒนาท้องถิ่นของตนเอง โดยให้จัดทำตามระเบียบกระทรวงมหาดไทย ว่าด้วยการจัดทำแผนพัฒนาขององค์กรปกครองส่วนท้องถิ่น พ.ศ. ๒๕๔๘ และที่แก้ไขเพิ่มเติมถึง (ฉบับที่ ๓) พ.ศ. ๒๕๖๑ ทั้งนี้ แผนพัฒนาท้องถิ่นจะต้องสอดคล้องกับแผนพัฒนาจังหวัด ยุทธศาสตร์การพัฒนาขององค์กรปกครองส่วนท้องถิ่นในเขตจังหวัด แผนพัฒนาอำเภอ แผนพัฒนาตำบล แผนพัฒนาหมู่บ้านหรือแผนชุมชน อันมีลักษณะเป็นการกำหนดรายละเอียดแผนงาน จึงต้องมีการกำหนดยุทธศาสตร์การพัฒนาขององค์กรปกครองส่วนท้องถิ่นในเขตจังหวัดขึ้น ตามกระบวนการพิจารณาจากประชาคมท้องถิ่นระดับจังหวัด ร่วมกับคณะกรรมการพัฒนาองค์การบริหารส่วนจังหวัด คณะกรรมการประสานแผนพัฒนาท้องถิ่นระดับจังหวัด ผู้แทนองค์กรปกครองส่วนท้องถิ่นในเขตจังหวัด ร่วมกันจัดทำ ทบทวน หรือเปลี่ยนแปลงยุทธศาสตร์การพัฒนาขององค์กรปกครองส่วนท้องถิ่นในเขตจังหวัด เพื่อให้การจัดทำแผนพัฒนาขององค์กรปกครองส่วนท้องถิ่นเกิดประสิทธิภาพ ประสิทธิผล โดยนำยุทธศาสตร์การพัฒนาขององค์กรปกครองส่วนท้องถิ่นในเขตจังหวัดไปใช้เป็นแนวทางในการจัดทำแผนพัฒนาท้องถิ่นของตนเองได้ต่อไป และเพื่อให้สามารถบูรณาการกับแผนพัฒนาจังหวัด แผนปฏิบัติราชการประจำปีของจังหวัดและตอบสนองความต้องการของประชาชนอันจะนำไปสู่การจัดทำงบประมาณ ที่มีประสิทธิภาพในท้องถิ่นได้อย่างแท้จริง เป็นเครื่องมือในการพัฒนาท้องถิ่นให้เข้มแข็ง เกิดประโยชน์สูงสุดต่อประชาชนในท้องถิ่น

ดังนั้น องค์กรปกครองส่วนท้องถิ่น จึงต้องกำหนดยุทธศาสตร์การพัฒนาขององค์กรปกครองส่วนท้องถิ่นให้สอดคล้องยุทธศาสตร์การพัฒนาขององค์กรปกครองส่วนท้องถิ่นในเขตจังหวัด เพื่อนำไปสู่การบูรณาการร่วมกัน ให้เกิดความสอดคล้องกับแผนพัฒนาจังหวัด สามารถเชื่อมโยงไปสู่แผนพัฒนากลุ่มจังหวัด แผนพัฒนาภาค แผนพัฒนาเศรษฐกิจและสังคมแห่งชาติ ฉบับที่ ๑๒ แผนยุทธศาสตร์ชาติ ๒๐ ปี ไทยแลนด์ ๔.๐ และในการจัดทำแผนพัฒนาท้องถิ่น จึงจำเป็นต้องมีการกำหนดแผนพัฒนาที่สามารถตอบสนองต่อการทำงานเพื่อพัฒนาท้องถิ่นและสามารถบ่งชี้ความสำเร็จของแผนได้ด้วยเหตุผลที่มีการวางแผนมีความสำคัญ ๕ ประการคือ

๑) เป็นการลด...



- ๑) เป็นการลดความไม่แน่นอนและปัญหาความยุ่งยากซับซ้อนที่จะเกิดขึ้นในอนาคต
- ๒) ทำให้เกิดการยอมรับแนวความคิดใหม่ๆ เข้ามาในองค์กร
- ๓) ทำให้การดำเนินการขององค์กรบรรลุเป้าหมายที่ปรารถนา
- ๔) เป็นการลดความสูญเสียเปล่าของหน่วยงานที่ซ้ำซ้อน และ
- ๕) ทำให้เกิดความแจ่มชัดในการดำเนินงาน

ดังนั้น การวางแผนคือ ความพยายามที่เป็นระบบ (System attempt) เพื่อตัดสินใจเลือกแนวทางปฏิบัติที่ดีที่สุดสำหรับอนาคต เพื่อให้องค์กรบรรลุผลที่ปรารถนา จากที่กล่าวมาข้างต้น แม้ว่าองค์กรปกครองส่วนท้องถิ่นจะมีแผนพัฒนาท้องถิ่นที่ดีเท่าไรก็ตาม แต่หากไม่สามารถบังคับถึงผลการดำเนินงานที่เกิดขึ้นได้ ก็ไม่สามารถที่จะบ่งบอกความสำเร็จของแผนพัฒนาท้องถิ่นได้ เพราะฉะนั้น จึงต้องมีการติดตามและประเมินผลแผนพัฒนาท้องถิ่น อันเป็นเครื่องมือที่สำคัญประการหนึ่งที่จะให้องค์กรปกครองส่วนท้องถิ่นสามารถดำเนินงานได้ตามเป้าหมายที่วางไว้ ตามระเบียบกระทรวงมหาดไทย ว่าด้วยการจัดทำแผนพัฒนาขององค์กรปกครองส่วนท้องถิ่น พ.ศ. ๒๕๔๘ และที่แก้ไขเพิ่มเติมถึง (ฉบับที่ ๓) พ.ศ. ๒๕๖๑ ทั้งนี้ เทศบาลตำบลเอราวัณ ได้จัดทำแผนพัฒนาท้องถิ่นสี่ปี (พ.ศ. ๒๕๖๑ - ๒๕๖๔) และแก้ไขเพิ่มเติม เปลี่ยนแปลง ไปแล้ว แต่ต่อมาได้ดำเนินการทบทวนแผนพัฒนาท้องถิ่น (พ.ศ. ๒๕๖๑ - ๒๕๖๕) ตามหนังสือกระทรวงมหาดไทย ด่วนที่สุด ที่ มท ๐๘๑๐.๓/ว ๒๙๓๑ ลงวันที่ ๑๕ พฤษภาคม ๒๕๖๒ เรื่อง ชักซ้อมแนวทางการทบทวนแผนพัฒนาท้องถิ่น (พ.ศ. ๒๕๖๑ - ๒๕๖๕) ขององค์กรปกครองส่วนท้องถิ่น และได้ประกาศใช้ไปเมื่อวันที่ ๑๒ มิถุนายน พ.ศ. ๒๕๖๒ เพราะฉะนั้น เทศบาลตำบลเอราวัณ จะต้องดำเนินการติดตามและประเมินผลแผนพัฒนาท้องถิ่นดังกล่าว ซึ่งประกอบไปด้วย

๑. ติดตามและประเมินผลแผนพัฒนาท้องถิ่น ตามแนวทางการพิจารณาการติดตามและประเมินผลยุทธศาสตร์ และตามแนวทางการพิจารณาการติดตามและประเมินผลโครงการ เพื่อความสอดคล้องแผนพัฒนาท้องถิ่น (พ.ศ. ๒๕๖๑ - ๒๕๖๕) โดยคณะกรรมการติดตามและประเมินผลแผนพัฒนาท้องถิ่น จะต้องดำเนินการให้คะแนนตามเกณฑ์ที่กำหนดไว้ ซึ่งเป็นส่วนหนึ่งของการติดตามและประเมินผลแผนพัฒนา โดยดำเนินการให้แล้วเสร็จภายในหกสิบวัน นับแต่วันที่ประกาศใช้งบประมาณรายจ่าย รายละเอียดแนวทางการพิจารณาตามหนังสือกระทรวงมหาดไทย ด่วนที่สุด ที่ มท ๐๘๑๐.๓/ว ๒๙๓๑ ลงวันที่ ๑๕ พฤษภาคม ๒๕๖๒ เรื่อง ชักซ้อมแนวทางการทบทวนแผนพัฒนาท้องถิ่น (พ.ศ. ๒๕๖๑ - ๒๕๖๕) ขององค์กรปกครองส่วนท้องถิ่น ทั้งนี้ ข้อบัญญัติงบประมาณรายจ่าย ประจำปีงบประมาณ พ.ศ. ๒๕๖๓ ของเทศบาลตำบลเอราวัณ ได้ประกาศใช้เมื่อวันที่ ๒๓ กันยายน พ.ศ. ๒๕๖๒

๒. ติดตามและประเมินผลแผนพัฒนาท้องถิ่น (พ.ศ. ๒๕๖๑ - ๒๕๖๔) ปีงบประมาณ พ.ศ. ๒๕๖๒ เพื่อรายงานผลและเสนอความเห็นซึ่งได้จากการติดตามและประเมินผลแผนพัฒนาท้องถิ่นต่อผู้บริหารท้องถิ่น เพื่อให้ผู้บริหารท้องถิ่นเสนอต่อสภาท้องถิ่น และคณะกรรมการพัฒนาท้องถิ่น พร้อมทั้งประกาศผลการติดตามและประเมินผลแผนพัฒนาให้ประชาชนในท้องถิ่นทราบในที่เปิดเผยภายในสิบห้าวันนับแต่วันรายงานผล และเสนอความเห็นดังกล่าว และต้องปิดประกาศไว้เป็นระยะเวลาไม่น้อยกว่าสามสิบวันโดยอย่างน้อยปีละหนึ่งครั้ง ภายในเดือนธันวาคมของทุกปี

จากเหตุผลดังกล่าว เทศบาลตำบลเอราวัณ จึงต้องดำเนินการติดตามและประเมินผลแผนพัฒนา ปีงบประมาณ พ.ศ. ๒๕๖๒ ขึ้น ตามระเบียบกระทรวงมหาดไทย ว่าด้วยการจัดทำแผนพัฒนาขององค์กรปกครองส่วนท้องถิ่น พ.ศ. ๒๕๔๘ หมวด ๖ ข้อ ๒๙ ดังนี้

(๑) กำหนดแนวทาง...



(๑) กำหนดแนวทาง วิธีการในการติดตามและประเมินผลแผนพัฒนา

(๒) ดำเนินการติดตามและประเมินผลแผนพัฒนา

(๓) รายงานผลและเสนอความเห็นซึ่งได้จากการติดตามและประเมินผลแผนพัฒนาท้องถิ่นต่อผู้บริหารท้องถิ่น เพื่อให้ผู้บริหารท้องถิ่นเสนอต่อสภาท้องถิ่น และคณะกรรมการพัฒนาท้องถิ่น พร้อมทั้งประกาศผลการติดตามและประเมินผลแผนพัฒนาให้ประชาชนในท้องถิ่นทราบในที่เปิดเผยภายในสิบห้าวันนับแต่วันรายงานผลและเสนอความเห็นดังกล่าว และต้องปิดประกาศไว้เป็นระยะเวลาไม่น้อยกว่าสามสิบวันโดยอย่างน้อยปีละหนึ่งครั้งภายในเดือนธันวาคมของทุกปี (แก้ไขเพิ่มเติมโดยระเบียบกระทรวงมหาดไทย ว่าด้วยการจัดทำแผนพัฒนาขององค์กรปกครองส่วนท้องถิ่น (ฉบับที่ ๓) พ.ศ. ๒๕๖๑ ข้อ ๑๒)

๑. ความหมายของการติดตามและประเมินผลแผนพัฒนา

“ระบบติดตาม” เป็นเครื่องมือสำคัญที่ช่วยในการปรับปรุงประสิทธิภาพในการดำเนินงาน รวมถึง “ระบบประเมินผล” ที่คอยเป็นตัวบ่งชี้ว่า ผลจากการดำเนินงานเป็นไปตามหรือบรรลุตามเป้าหมายหรือไม่อย่างไร เพื่อนำข้อมูลดังกล่าวมาใช้ในการปรับปรุง แก้ไข ขยายขอบเขต หรือแม้แต่ยุติการดำเนินงาน

การติดตามและการประเมินผลถือได้ว่าเป็นเครื่องมือที่จำเป็นในการปรับปรุงประสิทธิภาพของโครงการที่ดำเนินการอยู่โดยที่ “การติดตาม” (monitoring) หมายถึง กิจกรรมภายในโครงการซึ่งถูกออกแบบมาเพื่อให้ข้อมูลป้อนกลับ (feedback) เกี่ยวกับการดำเนินงานโครงการ ปัญหาที่กำลังเผชิญอยู่และประสิทธิภาพของวิธีการดำเนินงาน หากไม่มีระบบติดตามของโครงการแล้ว ย่อมส่งผลให้เกิดความล่าช้า ในการดำเนินงานให้ลุ่ล่งค่าใช้จ่ายโครงการสูงเกินกว่าที่กำหนดไว้ กลุ่มเป้าหมายหลักของโครงการไม่ได้รับประโยชน์หรือได้รับน้อยกว่าที่ควรจะเป็น เกิดปัญหาในการควบคุมคุณภาพของการดำเนินงานเสียเวลาในการตรวจสอบความขัดแย้งในการปฏิบัติงานภายในหน่วยงานหรือระหว่างหน่วยงานกับกลุ่มเป้าหมายที่ได้รับประโยชน์จากโครงการในทางตรงกันข้าม หากโครงการมีระบบติดตามที่ดีแล้ว จะก่อให้เกิดประสิทธิภาพในการใช้ต้นทุน (cost-effective) ดำเนินงานด้านต่างๆ เป็นการให้ข้อมูลป้อนกลับเกี่ยวกับการบรรลุเป้าหมายของโครงการต่างๆ การระบุปัญหาที่เกิดขึ้นในโครงการและการเสนอทางแก้ปัญหา การติดตามดูความสามารถในการเข้าถึงโครงการของกลุ่มเป้าหมาย การติดตามดูประสิทธิภาพในการดำเนินงานของส่วนต่างๆ ในโครงการ และการเสนอวิธีการปรับปรุงการดำเนินงาน โดยส่วนใหญ่แล้วผู้บริหารโครงการมักจะไม่ให้ความสำคัญกับการวางระบบติดตามโครงการ เนื่องจากว่าเป็นสิ่งที่ต้องใช้เทคนิคเชิงวิชาการค่อนข้างสูง จึงปล่อยให้เป็นที่ของหน่วยงานระดับสูงกว่าเป็นผู้ดำเนินการ นอกจากนี้ยังเสียค่าใช้จ่ายสูง และก่อให้เกิดความยุ่งยากซับซ้อนในทางปฏิบัติ อย่างไรก็ตามในความเป็นจริงแล้วขึ้นอยู่กับความจำเป็นและทรัพยากรที่มีอยู่ในแต่ละโครงการ เพราะฉะนั้นจะเห็นได้ว่าการวางระบบติดตามไม่จำเป็นที่จะต้องแบกรับภาระต้นทุนที่สูงหรือมีความซับซ้อนแต่อย่างใด บางโครงการมีระบบติดตามที่อาศัยพนักงานชั่วคราว (part-time) เพียงคนเดียว โดยมีหน้าที่จัดทำรายงานการติดตามประจำไตรมาส หรือในบางโครงการอาศัยพนักงานเต็มเวลา (full-time) เพียงจำนวนหนึ่งที่มีความเชี่ยวชาญในการทำการศึกษาดูการติดตามเพื่อจะเลือกใช้วิธีติดตามที่ก่อให้เกิดประสิทธิภาพในการใช้ต้นทุนสูงสุดในส่วนของ “การประเมินผล” นั้น เป็นสิ่งหนึ่งที่เป็นจำเป็นสำหรับการดำเนินการเช่นเดียวกับการติดตาม เพราะผลที่ได้จากการประเมินจะใช้ในการปรับปรุง แก้ไข การขยายขอบเขต หรือการยุติการดำเนินการซึ่งขึ้นอยู่กับวัตถุประสงค์ของการประเมิน การประเมินผลแผนงานจึงเป็นสิ่งที่บ่งชี้ว่าแผนงานที่กำหนดไว้ได้มีการปฏิบัติหรือไม่ อย่างไร อันเป็นตัวชี้วัดว่าแผนหรือโครงการที่ได้ดำเนินการ...



ดำเนินการไปแล้วนั้นให้ผลเป็นอย่างไร นำไปสู่ความสำเร็จตามแผนงานที่กำหนดไว้หรือไม่ อีกทั้งการติดตามและประเมินผลยังเป็นการตรวจสอบดูว่ามีความสอดคล้องกับการใช้ทรัพยากร (งบประมาณ) เพียงใด ซึ่งผลที่ได้จากการติดตามและประเมินผลถือเป็นข้อมูลย้อนกลับ (feedback) ที่สามารถนำไปในการปรับปรุงและการตัดสินใจต่อไป นอกจากนี้การประเมินผลยังถือเป็นกระบวนการตัดสินใจคุณค่าและการตัดสินใจอย่างมีหลักเกณฑ์โดยใช้ข้อมูลที่เก็บรวบรวม

ดังนั้น การติดตามและประเมินผลจึงเป็นกลไกในการตรวจสอบการทำงานขององค์กรปกครองส่วนท้องถิ่นเพื่อให้เกิดความโปร่งใส เป็นเข็มทิศที่จะชี้ได้ว่าการพัฒนาท้องถิ่นจะไปในทิศทางใดจะดำเนินการต่อหรือยุติโครงการต่างๆ เป็นกลไกของการขับเคลื่อนเสริมสร้างระบอบประชาธิปไตยในท้องถิ่น เพราะว่าการดำเนินการใดๆ ของหน่วยงานหรือองค์กรปกครองส่วนท้องถิ่นเมื่อมีการประเมินผลในสิ่งที่วางแผนไว้แล้วและที่ได้จัดทำเป็นงบประมาณรายจ่ายได้รับการตรวจติดตามโดยคณะกรรมการที่ถูกจัดตั้งขึ้นก็ตามหรือจากการติดตามการประเมินผลโดยหน่วยงานภาครัฐ ภาคเอกชน ภาคประชาสังคม สมาชิกสภาท้องถิ่น ประชาชนในท้องถิ่นล้วนเป็นกระบวนการมีส่วนร่วมเพื่อให้เกิดความโปร่งใส เป็นกระบวนการที่บอกถึงการบรรลุเป้าหมายขององค์กรปกครองส่วนท้องถิ่น ซึ่งอาจจะเป็นผลผลิต การบริการหรือความพึงพอใจซึ่งเกิดจากกระบวนการวางแผน

การวางแผนพัฒนาท้องถิ่น เป็นการประเมินประสิทธิภาพประสิทธิผลของการดำเนินโครงการกิจกรรม ซึ่งเป็นการประเมินทั้งแผนงาน นโยบายขององค์กรและประเมินผลการปฏิบัติงานของบุคคลในองค์กรว่าแผนยุทธศาสตร์และแนวทางที่ถูกกำหนดไว้ในรูปแบบของแผนนั้นดำเนินการบรรลุวัตถุประสงค์จริงหรือไม่สนองต่อความต้องการของประชาชนหรือผู้ที่มีส่วนได้เสียทุกฝ่ายหรือไม่ การติดตามและประเมินผลไม่ใช่การตรวจสอบเพื่อการจับผิด แต่เป็นเครื่องมือทดสอบผลการดำเนินงานเพื่อให้ทราบว่าผลที่เกิดขึ้นถูกต้องและเป็นไปตามวัตถุประสงค์มากน้อยเพียงไร เป็นการติดตามและประเมินผลยุทธศาสตร์การพัฒนา แผนพัฒนาสามปี ว่า เป็นไปตามความต้องการของประชาชนในท้องถิ่นหรือไม่ นโยบายสาธารณะที่กำหนดไว้ในรูปของการวางแผนแบบมีส่วนร่วมของประชาชนหรือการประชาคมท้องถิ่นได้ดำเนินการตามเป้าหมายที่กำหนดไว้หรือไม่ ระยะเวลาในการดำเนินการสอดคล้องกับงบประมาณและสภาพพื้นที่ของท้องถิ่นหรือไม่ การติดตามและประเมินผลเป็นการวัดระดับความสำเร็จหรือล้มเหลวของยุทธศาสตร์การพัฒนา แผนพัฒนาสามปี ซึ่งครอบคลุมถึงสิ่งแวดล้อมของนโยบาย (environments or contexts) การประเมินปัจจัยนำเข้าหรือทรัพยากรที่ใช้โครงการ (input) การติดตามและประเมินผลกระบวนการนำนโยบายไปปฏิบัติ (implementation process) การประเมินผลนโยบาย (policy outputs) การประเมินผลลัพธ์นโยบาย (policy outcomes) และการประเมินผลกระทบนโยบาย (policy impacts) สิ่งที่จะได้รับหรือสนองตอบกลับ จากการติดตามและประเมินผลก็คือจะช่วยให้ผู้บริหารท้องถิ่นนำไปเป็นเครื่องมือในการปรับปรุงนโยบาย ยุทธศาสตร์การพัฒนา แผนพัฒนาท้องถิ่น และการเปลี่ยนแปลงของพื้นที่และนโยบายของรัฐบาลหรืออาจใช้เป็นเครื่องมือในการเลือกที่จะกระทำหรือไม่กระทำหรือยกเลิกโครงการในกรณีที่ไม่เกิดความคุ้มค่า ต่อประชาชนหรือประชาชนไม่พึงพอใจ ซึ่งการติดตามและประเมินผลนี้มีทั้งในรูปของคณะกรรมการติดตามและประเมินผลแผน สมาชิกสภาท้องถิ่น ประชาชนในพื้นที่ องค์กรภาคประชาสังคมหรือองค์กรทางสังคม องค์กรเอกชน หน่วยงานราชการที่มีหน้าที่กำกับดูแลหน่วยงานราชการอื่นๆ และที่สำคัญที่สุดคือผู้รับผิดชอบโครงการโดยตรง

ความสำคัญ...



ความสำคัญของการติดตามและประเมินผลแผนเป็นเครื่องมือสำคัญในการทดสอบการดำเนินงานตามภารกิจขององค์กรปกครองส่วนท้องถิ่นว่าดำเนินการได้ตามเป้าหมายที่กำหนดไว้หรือไม่ ทำให้ทราบและกำหนดทิศทางการพัฒนาได้อย่างเป็นรูปธรรม และเกิดความชัดเจนที่ทำให้ทราบถึงจุดแข็ง (strengths) จุดอ่อน (weaknesses) โอกาส (opportunities) ปัญหาหรืออุปสรรค (threats) ของแผนพัฒนา โครงการ กิจกรรมต่างๆ ซึ่งอาจเกิดจากองค์กร บุคลากร สภาพพื้นที่และผู้มีส่วนเกี่ยวข้องเพื่อนำไปสู่การปรับปรุงแผนงานให้เกิดความสอดคล้องกับสภาพแวดล้อมในสังคมภายใต้ความต้องการและความพึงพอใจของประชาชนและนำไปสู่การวางแผนการพัฒนาในปีต่อไป เพื่อให้เกิดผลสัมฤทธิ์เชิงคุณค่าในกิจการสาธารณะมากที่สุดและเมื่อพบจุดแข็ง ก็ต้องเร่งรีบดำเนินการและจะต้องมีความสุขรอบคอบในการดำเนินการ ขยายโครงการ งานต่างๆ ที่เป็นจุดแข็งและพึงรอโอกาสในการเสริมสร้างให้เกิดจุดแข็งนี้ และเมื่อพบจุดแข็ง ก็ต้องเร่งรีบดำเนินการและจะต้องตั้งรับให้มั่นรอโอกาสที่จะดำเนินการและตั้งมั่นอย่างสุขุมรอบคอบพยายามลดถอยสิ่งที่เป็นปัญหาและอุปสรรคลงไป เมื่อพบจุดอ่อนต้องหยุดและลดถอยปัญหาลงให้ได้ ดำเนินการปรับปรุงให้ดีขึ้น ตั้งรับให้มั่นเพื่อรอโอกาสและสุดท้ายเมื่อมีโอกาสก็ต้องใช้พันธมิตรให้เกิดประโยชน์เพื่อดำเนินการขยายแผนงาน โครงการ งานต่างๆ พร้อมการปรับปรุงและเร่งรีบดำเนินการสิ่งเหล่านี้จะถูกค้นพบเพื่อให้เกิดการพัฒนาท้องถิ่น โดยการติดตามและประเมินผลซึ่งส่งผลให้เกิดกระบวนการพัฒนาท้องถิ่นอย่างเข้มแข็งและมีความยั่งยืน เป็นไปตามเป้าประสงค์ที่ตั้งไว้ได้อย่างดียิ่ง

๓. วัตถุประสงค์ของการติดตามและประเมินผลแผนพัฒนา

- ๑) เพื่อปรับปรุงประสิทธิภาพการจัดการและการบริหาร
- ๒) เพื่อการปรับปรุงแผนงาน
- ๓) เพื่อประเมินความเหมาะสมของการเปลี่ยนแปลงที่เกิดขึ้นกับโครงการ
- ๔) เพื่อระบุแนวทางที่จะปรับปรุงมาตรการที่จะนำไปใช้ให้เหมาะสม
- ๕) เพื่อความกระฉับกระชวยของแผนงาน
- ๖) เพื่อการพัฒนาแผนงาน
- ๗) เพื่อตอบสนองความต้องการของผู้ให้การสนับสนุนทางการเงิน
- ๘) เพื่อทดสอบแนวความคิดริเริ่มในการแก้ไขปัญหาของท้องถิ่น
- ๙) เพื่อการตัดสินใจที่จะขยายโครงการหรือยุติโครงการ

๔. ขั้นตอนการ...



๔. ขั้นตอนการติดตามและประเมินผลแผนพัฒนา

ขั้นตอนที่ ๑

แต่งตั้งคณะกรรมการติดตามและประเมินผลแผนพัฒนาท้องถิ่น ตามระเบียบกระทรวงมหาดไทย ว่าด้วยการจัดทำแผนพัฒนาขององค์กรปกครองส่วนท้องถิ่น พ.ศ. ๒๕๔๘ ข้อ ๒๘ ดังนี้

ให้ผู้บริหารท้องถิ่นแต่งตั้งคณะกรรมการติดตามและประเมินผลแผนพัฒนาท้องถิ่น ประกอบด้วย

- ๑) สมาชิกสภาท้องถิ่นที่สภาท้องถิ่นคัดเลือกจำนวนสามคน
- ๒) ผู้แทนประชาคมท้องถิ่นที่ประชาคมท้องถิ่นคัดเลือกจำนวนสองคน
- ๓) ผู้แทนหน่วยงานที่เกี่ยวข้องที่ผู้บริหารท้องถิ่นคัดเลือกจำนวนสองคน
- ๔) หัวหน้าส่วนการบริหารที่คัดเลือกกันเองจำนวนสองคน
- ๕) ผู้ทรงคุณวุฒิที่ผู้บริหารท้องถิ่นคัดเลือกจำนวนสองคน

โดยให้คณะกรรมการเลือกกรรมการหนึ่งคนทำหน้าที่ประธานคณะกรรมการและกรรมการอีกหนึ่งคนทำหน้าที่เลขานุการของคณะกรรมการ

กรรมการตาม (๑) (๒) (๓) (๔) และ (๕) ข้อ ๒๘ ให้มีวาระอยู่ในตำแหน่งคราวละสี่ปีและอาจได้รับการคัดเลือกอีกได้ (ซึ่งแก้ไขเพิ่มเติมโดยระเบียบกระทรวงมหาดไทย ว่าด้วยการจัดทำแผนพัฒนาขององค์กรปกครองส่วนท้องถิ่น (ฉบับที่ ๓) พ.ศ. ๒๕๖๑ ข้อ ๑๑) แต่ทั้งนี้ เทศบาลตำบลเอราวัณ ได้แต่งตั้งคณะกรรมการติดตามและประเมินผลแผนพัฒนาเทศบาลตำบลเอราวัณ ตามระเบียบกระทรวงมหาดไทย ว่าด้วยการจัดทำแผนพัฒนาขององค์กรปกครองส่วนท้องถิ่น พ.ศ. ๒๕๔๘ หมวด ๖ ข้อ ๒๘ ซึ่งคณะกรรมการมีวาระอยู่ในตำแหน่งคราวละสองปี

ขั้นตอนที่ ๒

คณะกรรมการติดตามและประเมินผลแผนพัฒนาท้องถิ่น กำหนดแนวทาง วิธีการในการติดตามและประเมินผลแผนพัฒนา ตามระเบียบกระทรวงมหาดไทย ว่าด้วยการจัดทำแผนพัฒนาขององค์กรปกครองส่วนท้องถิ่น พ.ศ. ๒๕๔๘ ข้อ ๒๙ (๑)

ขั้นตอนที่ ๓

คณะกรรมการติดตามและประเมินผลแผนพัฒนาท้องถิ่น ดำเนินการติดตามและประเมินผลแผนพัฒนา ตามระเบียบกระทรวงมหาดไทย ว่าด้วยการจัดทำแผนพัฒนาขององค์กรปกครองส่วนท้องถิ่น พ.ศ. ๒๕๔๘ ข้อ ๒๙ (๒)

ขั้นตอนที่ ๔

คณะกรรมการติดตามและประเมินผลแผนพัฒนาท้องถิ่น รายงานผลและเสนอความเห็นซึ่งได้จากการติดตามและประเมินผลแผนพัฒนาท้องถิ่นต่อผู้บริหารท้องถิ่น เพื่อให้ผู้บริหารท้องถิ่นเสนอต่อสภาท้องถิ่นและคณะกรรมการพัฒนาท้องถิ่น พร้อมทั้งประกาศผลการติดตามและประเมินผลแผนพัฒนาให้ประชาชนในท้องถิ่นทราบในที่เปิดเผยภายในสิบห้าวันนับแต่วันรายงานผลและเสนอความเห็นดังกล่าว และต้องปิดประกาศไว้เป็นระยะเวลาไม่น้อยกว่าสามสิบวันโดยอย่างน้อยปีละหนึ่งครั้งภายในเดือนธันวาคมของทุกปี ตามระเบียบกระทรวงมหาดไทย ว่าด้วยการจัดทำแผนพัฒนาขององค์กรปกครองส่วนท้องถิ่น พ.ศ. ๒๕๔๘ ข้อ ๒๙ (๓) ที่แก้ไขเพิ่มเติมโดยระเบียบกระทรวงมหาดไทย ว่าด้วยการจัดทำแผนพัฒนาขององค์กรปกครองส่วนท้องถิ่น (ฉบับที่ ๓) พ.ศ. ๒๕๖๑ ข้อ ๑๒

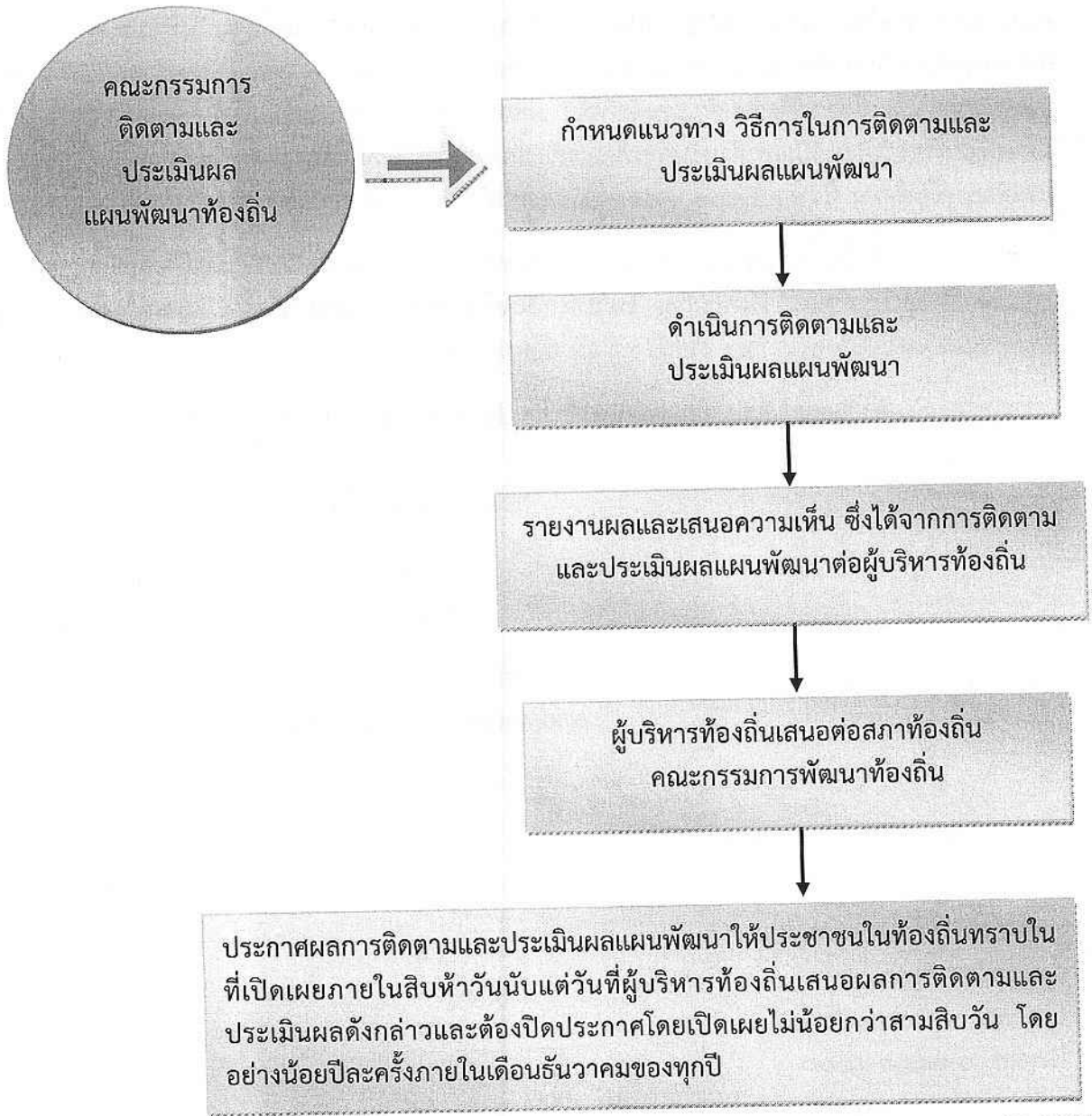
ขั้นตอนที่ ๕...



ขั้นตอนที่ ๕

ผู้บริหารท้องถิ่นเสนอผลการติดตามและประเมินผลต่อสภาท้องถิ่น และคณะกรรมการพัฒนาท้องถิ่น พร้อมกันประกาศผลการติดตามและประเมินผลแผนพัฒนาให้ประชาชนในท้องถิ่นทราบในที่เปิดเผยภายในสิบห้าวันนับแต่วันที่ผู้บริหารท้องถิ่นเสนอผลการติดตามและประเมินผลดังกล่าวและต้องปิดประกาศโดยเปิดเผยไม่น้อยกว่าสามสิบวัน โดยอย่างน้อยปีละครั้งภายในเดือนธันวาคมของทุกปี ตามระเบียบกระทรวงมหาดไทย ว่าด้วยการจัดทำแผนพัฒนาขององค์กรปกครองส่วนท้องถิ่น พ.ศ. ๒๕๔๘ ข้อ ๓๐ (๕) ที่แก้ไขเพิ่มเติมโดยระเบียบกระทรวงมหาดไทย ว่าด้วยการจัดทำแผนพัฒนาขององค์กรปกครองส่วนท้องถิ่น (ฉบับที่ ๓) พ.ศ. ๒๕๖๑ ข้อ ๑๓

ผังขั้นตอนการดำเนินการติดตามและประเมินผลแผนพัฒนา



๕. กรอบ...



๕. กรอบและแนวทางในการติดตามและประเมินผลแผนพัฒนา

คณะกรรมการติดตามและประเมินผลแผนพัฒนา ได้กำหนดกรอบและแนวทางในการติดตามและประเมินผลแผนพัฒนาของเทศบาลตำบลเอราวัณ ตามระเบียบกระทรวงมหาดไทย ว่าด้วยการจัดทำแผนพัฒนาขององค์กรปกครองส่วนท้องถิ่น พ.ศ. ๒๕๔๘ และที่แก้ไขเพิ่มเติมถึง (ฉบับที่ ๓) พ.ศ. ๒๕๖๑ หนังสือกระทรวงมหาดไทย หนังสือกระทรวงมหาดไทย ด่วนที่สุด ที่ มท ๐๘๑๐.๓/ว ๒๙๓๑ ลงวันที่ ๑๕ พฤษภาคม ๒๕๖๒ เรื่อง ชักซ้อมแนวทางการทบทวนแผนพัฒนาท้องถิ่น (พ.ศ. ๒๕๖๑ - ๒๕๖๕) ขององค์กรปกครองส่วนท้องถิ่น ข้อ ๗ และคู่มือการติดตามและประเมินผลการจัดทำและแปลงแผนไปสู่การปฏิบัติขององค์กรปกครองส่วนท้องถิ่น (โดยกรมส่งเสริมการปกครองท้องถิ่นร่วมกับมหาวิทยาลัยธรรมศาสตร์) ดังนี้

๕.๑ กรอบเวลา (time & timeframe) ความสอดคล้อง (relevance) ความพอเพียง (adequacy) ความก้าวหน้า (progress) ประสิทธิภาพ (efficiency) ประสิทธิผล (effectiveness) ผลลัพธ์และผลผลิต (outcome and output) การประเมินผลกระบวนการประเมินผลกระบวนการ (process evaluation) มีรายละเอียดดังนี้

(๑) กรอบเวลา (time & timeframe)

การดำเนินโครงการเป็นไปตามห้วงเวลาที่กำหนดเอาไว้ในแผนการดำเนินงานหรือไม่ และเป็นห้วงเวลาที่ดำเนินการเหมาะสมต่อถูกต้องหรือไม่ มีความล่าช้าเกิดขึ้นหรือไม่

(๒) ความสอดคล้อง (relevance)

มีความสอดคล้องกับแผนพัฒนาเศรษฐกิจและสังคมแห่งชาติ แผนการบริหารราชการแผ่นดิน ยุทธศาสตร์ประเทศ ค่านิยมหลักของคนไทย นโยบายของรัฐบาล ยุทธศาสตร์และนโยบายของคณะรักษาความสงบแห่งชาติ (คสช.) ยุทธศาสตร์การพัฒนากลุ่มจังหวัด ยุทธศาสตร์การพัฒนาจังหวัด ยุทธศาสตร์การพัฒนารองการปกครองส่วนท้องถิ่นในเขตจังหวัด แผนพัฒนาอำเภอ แผนพัฒนาตำบล แผนชุมชน วิสัยทัศน์ พันธกิจ จุดมุ่งหมายเพื่อการพัฒนา แนวทางการพัฒนา นโยบายผู้บริหาร รวมทั้งปัญหา ความต้องการของประชาคมและชุมชน

(๓) ความพอเพียง (adequacy)

การบรรจุโครงการในแผนพัฒนาเป็นโครงการที่มีความจำเป็นต่อประชาชนในชุมชน สามารถแก้ไขปัญหาที่เกิดขึ้นได้ในชุมชน และสามารถดำเนินการได้ตามอำนาจหน้าที่ของท้องถิ่น โดยคำนึงถึงงบประมาณของท้องถิ่น

(๔) ความก้าวหน้า (Progress)

พิจารณาถึงความก้าวหน้าในอนาคตของท้องถิ่น โดยพิจารณา

๑) ด้านโครงสร้างพื้นฐาน

มีโครงสร้างพื้นฐานที่ดี มีถนนในการสัญจรไปมาได้สะดวก ปลอดภัย ประชาชนมีน้ำใช้ในการอุปโภค-บริโภคทุกครัวเรือน ประชาชนมีไฟฟ้าใช้ครบทุกครัวเรือน และมีไฟฟ้าสาธารณะครบทุกจุด มีแหล่งน้ำในการเกษตรพอเพียง

๒) ด้านงาน...



๒) ด้านงานส่งเสริมคุณภาพชีวิต

เด็กได้รับการศึกษาขั้นพื้นฐานทุกคน ผู้สูงอายุ ผู้พิการ ผู้ป่วยเอดส์ ผู้ด้อยโอกาสได้รับการดูแลอย่างทั่วถึงกลุ่มอาชีพมีความเข้มแข็ง โรคติดต่อ โรคระบาด โรคอุบัติใหม่ลดลง สภาพความเป็นอยู่ดีขึ้น มีที่อยู่อาศัยที่มีสภาพมั่นคงแข็งแรง ประชาชนมีสุขภาพร่างกายแข็งแรง

๓) ด้านการจัดระเบียบชุมชนและการรักษาความสงบเรียบร้อย

ประชาชนได้รับความปลอดภัยในชีวิตและทรัพย์สิน ชุมชนปลอดภัยสะอาด ปลอดภัยการพนัน อบายมุข การทะเลาะวิวาท

๔) ด้านเศรษฐกิจ พาณิชยกรรมและการท่องเที่ยว

มีการขยายตัวทางเศรษฐกิจ การพาณิชยกรรมเพิ่มมากขึ้น มีการท่องเที่ยวในท้องถิ่นเพิ่มมากขึ้น ประชาชนมีรายได้เพิ่มขึ้นและเพียงพอในการดำรงชีวิต

๕) ด้านทรัพยากรธรรมชาติและสิ่งแวดล้อม

ทรัพยากรธรรมชาติไม่ถูกทำลาย สภาพแวดล้อมในชุมชนดีขึ้น ปราศจากมลภาวะที่เป็นพิษ ชยะในชุมชนลดลงและถูกกำจัดอย่างเหมาะสม ปริมาณน้ำเสียลดลง การระบายน้ำดีขึ้น

๖) ด้านศิลปะ วัฒนธรรม จารีตประเพณีและภูมิปัญญาท้องถิ่น

ศิลปะ วัฒนธรรม จารีตประเพณีและภูมิปัญญาท้องถิ่นท้องถิ่นยังคงอยู่และได้รับการส่งเสริมอนุรักษ์สืบต่อไป ประชาชน เด็กและเยาวชนในท้องถิ่นมีจิตสำนึก เกิดความตระหนัก และเข้ามามีส่วนร่วมในการอนุรักษ์ พื้นฟู และสืบสานภูมิปัญญาและคุณค่าความหลากหลายทางวัฒนธรรม ทั้งที่เป็นชีวิต ค่านิยมที่ดีงาม และความเป็นไทย รวมทั้งได้เรียนรู้ความสำคัญ รู้จักวิถีชีวิต รู้ถึงคุณค่าของประวัติศาสตร์ในท้องถิ่น ความเป็นมาและวัฒนธรรมประเพณีของท้องถิ่น อันจะสร้างความภูมิใจและจิตสำนึกในการรักษา วัฒนธรรมประเพณีของท้องถิ่นสืบไป

(๕) ประสิทธิภาพ (efficiency)

ติดตามและประเมินโครงการที่ดำเนินการว่าสามารถดำเนินการได้บรรลุวัตถุประสงค์หรือไม่ มีผลกระทบเกิดขึ้นหรือไม่ ผู้เข้าร่วมโครงการมีความพึงพอใจหรือไม่ การดำเนินโครงการสามารถแก้ไขปัญหาของชุมชนได้หรือไม่ งบประมาณถูกใช้ไปอย่างประหยัดและคุ้มค่า ทรัพย์สินของ เช่น วัสดุ อุปกรณ์ ครุภัณฑ์ ถูกใช้ไปอย่างคุ้มค่า มีการบำรุงรักษาและซ่อมแซม มีการปรับปรุงหรือไม่

(๖) ประสิทธิภาพ (effectiveness)

ประชาชนมีความพึงพอใจมากน้อยเพียงใด ปัญหาของชุมชนประชาชนได้รับการแก้ไขหรือไม่ มีผลกระทบต่อประชาชนในชุมชนหรือไม่

(๗) ผลลัพธ์และผลผลิต (outcome and output)

ประชาชน ชุมชน ได้รับอะไรจากการดำเนินโครงการของเทศบาล ซึ่งส่งผลไปถึงการพัฒนาจังหวัด ภูมิภาคและระดับประเทศ

(๘) การประเมินผลกระทบการประเมินผลกระบวนการ (process evaluation)

เป็นการประเมินถึงผลกระทบต่อชุมชนและสังคมและหน่วยงานที่เกี่ยวข้อง โดยพิจารณาถึงผลกระทบต่อสุขภาพของประชาชน สังคม สภาพแวดล้อม สิ่งแวดล้อม ธรรมชาติ เศรษฐกิจ ว่ามีผลกระทบเกิดขึ้นอย่างไร สาเหตุจากอะไร ประเมินผลกระบวนการดำเนินงานโครงการ กระบวนการเหมาะสม ถูกต้องหรือไม่



๕.๒ การวิเคราะห์สภาพแวดล้อมของท้องถิ่น

คณะกรรมการติดตามและประเมินผลแผนพัฒนา ดำเนินการวิเคราะห์สภาพแวดล้อมท้องถิ่น ในระดับชุมชนและทั้งในเขตองค์กรปกครองส่วนท้องถิ่น และรวมทั้งตำบล อำเภอ เนื่องจากในเขตเทศบาลนั้นมี หมู่บ้านที่บางส่วนหรือและส่วนใหญ่อยู่ในเขตเทศบาลและเขต อปท.ข้างเคียง ซึ่งมีปฏิสัมพันธ์ซึ่งกันและกันกับ สภาพแวดล้อมภายใต้สังคมที่เป็นทั้งระบบเปิดมากกว่าระบบปิดในปัจจุบัน โดยการวิเคราะห์สภาพแวดล้อมเป็นการวิเคราะห์สภาพแวดล้อมทั้งภายนอกและภายใน ดังนี้

(๑) การวิเคราะห์สภาพแวดล้อมภายนอก

คณะกรรมการติดตามและประเมินผลแผนพัฒนา ดำเนินการวิเคราะห์สภาพแวดล้อม ภายนอก เป็นการตรวจสอบ ประเมินและกรองปัจจัยหรือข้อมูลจากสภาพแวดล้อมภายนอกที่มีผลกระทบต่อ ท้องถิ่น เช่น สภาพเศรษฐกิจ เทคโนโลยี การเมือง กฎหมาย สังคม สิ่งแวดล้อม วิเคราะห์เพื่อให้เกิดการ บูรณาการ (integration) ร่วมกันกับองค์กรปกครองส่วนท้องถิ่น หน่วยงานราชการหรือรัฐวิสาหกิจ การวิเคราะห์ สภาพภายนอกนี้ เป็นการระบุถึงโอกาสและอุปสรรคที่จะต้องดำเนินการและแก้ไขปัญหาที่เกิดขึ้น

(๒) การวิเคราะห์สภาพแวดล้อมภายใน

เป็นการตรวจสอบ ประเมินและกรองปัจจัยหรือข้อมูลจากสภาพแวดล้อมในท้องถิ่น ปัจจัยใดเป็นจุดแข็งหรือจุดอ่อนที่องค์กรปกครองส่วนท้องถิ่นจะแสวงหาโอกาสพัฒนาและหลีกเลี่ยงอุปสรรคที่ อาจเกิดขึ้นได้ ซึ่งการติดตามและประเมินผลโดยกำหนดให้มีการวิเคราะห์สภาพแวดล้อมภายใน สามารถทำได้ หลายแนวทาง เช่น การวิเคราะห์ห่วงโซ่แห่งคุณค่าภายในท้องถิ่น (value-chain analysis) การวิเคราะห์ปัจจัย ภายในตามสายงาน (scanning functional resources) เป็นการวิเคราะห์ ตรวจสอบ ติดตามองค์กรปกครอง ส่วนท้องถิ่นเพื่อวิเคราะห์ถึงจุดแข็งและจุดอ่อน

๕.๓ การติดตามประเมินผลแผนพัฒนา

➤ ติดตามและประเมินผลยุทธศาสตร์และโครงการตามแนวทางการพิจารณาการติดตามและ ประเมินผลยุทธศาสตร์ และตามแนวทางการพิจารณาการติดตามและประเมินผลโครงการ เพื่อความสอดคล้อง แผนพัฒนาท้องถิ่น (พ.ศ. ๒๕๖๑ - ๒๕๖๕)

➤ ติดตามและประเมินผลแผนพัฒนาท้องถิ่น (พ.ศ. ๒๕๖๑ - ๒๕๖๕) ปีงบประมาณ พ.ศ. ๒๕๖๒ รวมทั้งที่เปลี่ยนแปลง และเพิ่มเติม

๕.๔ ดำเนินการตรวจสอบในระหว่างการดำเนินโครงการพัฒนาและกิจกรรมที่ดำเนินการจริงทั้งหมดใน พื้นที่ขององค์กรปกครองส่วนท้องถิ่นประจำปีงบประมาณนั้น ว่าสามารถเป็นไปตามเป้าหมายที่ตั้งไว้หรือไม่

๕.๕ สรุปผลการดำเนินโครงการในแผนพัฒนา

๕.๖ สรุปผลการประเมินความพึงพอใจ

๕.๗ เปรียบเทียบผลการดำเนินงานในปีที่ผ่านมาละปีปัจจุบัน

๕.๘ เสนอแนะความคิดเห็นที่ได้จากการติดตามและประเมินผล

๖. ระเบียบ วิธีการ...



๖. ระเบียบ วิธีการในการติดตามและประเมินผลแผนพัฒนา

ระเบียบ วิธีในการติดตามและประเมินผล วิธีการในการติดตามและประเมินผลแผนพัฒนา ซึ่งต้องกำหนดวิธีการติดตามและประเมิน กำหนดช่วงเวลาในการติดตามและประเมินผล โดยมีองค์ประกอบที่สำคัญ ๒ ประการ ดังนี้

๖.๑ ระเบียบในการติดตามและประเมินผลแผนพัฒนา ระเบียบวิธีในการติดตามและประเมินผลแผนพัฒนา มีองค์ประกอบ ๔ ประการ ดังนี้

(๑) ผู้เข้าร่วมติดตามและประเมินผล ได้แก่ คณะกรรมการติดตามและประเมิน ผู้รับผิดชอบแผนพัฒนา สมาชิกสภา ประชาชนในท้องถิ่น ผู้มีส่วนเกี่ยวข้อง และผู้มีส่วนได้เสีย (stakeholders) ในท้องถิ่น ผู้รับผิดชอบโครงการ

(๒) ขั้นตอนในการติดตามและประเมินผล (รายละเอียดตามหัวข้อที่ ๓ ข้างต้น)

(๓) ช่วงระยะเวลาในการติดตามและประเมินผล

คณะกรรมการต้องดำเนินการติดตามรายงานผลและเสนอความเห็นซึ่งได้จากการติดตามและประเมินผลแผนพัฒนาท้องถิ่นต่อผู้บริหารท้องถิ่น เพื่อให้ผู้บริหารท้องถิ่นเสนอต่อสภาท้องถิ่น และคณะกรรมการพัฒนาท้องถิ่น พร้อมทั้งประกาศผลการติดตามและประเมินผลแผนพัฒนาให้ประชาชนในท้องถิ่นทราบในที่เปิดเผยภายในสิบห้าวันนับแต่วันรายงานผลและเสนอความเห็นดังกล่าว และต้องปิดประกาศไว้เป็นระยะเวลาไม่น้อยกว่าสามสิบวันโดยอย่างน้อยปีละหนึ่งครั้งภายในเดือนธันวาคมของทุกปี

(๔) เครื่องมือ อันได้แก่

เครื่องมือ อุปกรณ์ สิ่งที่ใช้เป็นสื่อสำหรับการติดตามและประเมินผล เพื่อใช้ในการรวบรวมข้อมูลแผนพัฒนาที่ได้กำหนดขึ้น ซึ่งมีผลต่อการพัฒนาท้องถิ่น ข้อมูลดังกล่าวเป็นได้ทั้งข้อมูลเชิงปริมาณ และข้อมูลเชิงคุณภาพ มีความจำเป็นและสำคัญในการนำมาหาค่าและผลของประโยชน์ที่ได้รับจากแผนพัฒนาเป็นแบบสอบถาม แบบวัดคุณภาพแผน แบบติดตามและประเมินผลโครงการสำหรับแผนพัฒนาเพื่อความสอดคล้องของยุทธศาสตร์และโครงการ แบบตัวบ่งชี้ของการปฏิบัติงาน แบบบันทึกข้อมูล แบบรายงาน เพื่อนำไปวิเคราะห์ทางสถิติ และการหาผลสัมฤทธิ์โดยรูปแบบต่างๆ ที่สอดคล้องกับบริบทของท้องถิ่น

(๕) กรรมวิธี อันได้แก่

เป็นเป็นวิธีการติดตามและประเมินผล จะต้องศึกษาเอกสารที่เกี่ยวข้องกับยุทธศาสตร์ ซึ่งเป็นการตรวจดูเอกสารหลักฐานต่างๆ ที่เป็นทรัพย์สินขององค์กรปกครองส่วนท้องถิ่น ที่เกี่ยวข้องกับการพัฒนาท้องถิ่น โดยดำเนินการตรวจสอบเอกสารหลักฐานต่างๆ อันได้แก่แผนพัฒนา แผนการดำเนินการ เทศบัญญัติงบประมาณรายจ่าย การลงนามในสัญญา การเบิกจ่ายงบประมาณ เอกสารการดำเนินโครงการ ทรัพย์สินต่างๆ มีอยู่จริงหรือไม่ สภาพของทรัพย์สินนั้นเป็นอย่างไร อันได้แก่ ครุภัณฑ์ ที่ดินและสิ่งก่อสร้าง กลุ่มผลประโยชน์ต่างๆ เพื่อตรวจดูว่าดำเนินการให้เป็นไปตามวัตถุประสงค์และได้รับผลตามที่ตั้งไว้หรือไม่ โดยการเก็บข้อมูลวิเคราะห์ข้อมูล (data analysis)

๖.๒ วิธีในการติดตามและประเมินผล

(๑) การออกแบบการติดตามและประเมินผล

ดำเนินการออกแบบการติดตามประเมินผล เริ่มจากการเก็บรวบรวมข้อมูล การนำข้อมูลมาวิเคราะห์ เปรียบเทียบ การค้นหาผลกระทบของการดำเนินโครงการ ผลกระทบต่อองค์กรสอบถามข้อมูลจากผู้รับผิดชอบโครงการ นำมาวิเคราะห์ปัญหา สรุปผลเสนอแนะการแก้ไขปัญหา

(๒) วิธีการเก็บรวบรวม...



(๒) วิธีการเก็บรวบรวมข้อมูลการติดตามและประเมินผลแผนพัฒนา

โดยดำเนินการเก็บข้อมูลจากแผนยุทธศาสตร์การพัฒนาระดับพื้นที่ แผนพัฒนาท้องถิ่น แผนการดำเนินการ เทศบัญญัติงบประมาณรายจ่าย เอกสารการเบิกจ่าย ภาพถ่าย ทะเบียนทรัพย์สิน เอกสารการดำเนินโครงการจากผู้รับผิดชอบโครงการ ลงพื้นที่ตรวจสอบ สอบถามประชาชนในพื้นที่

๗. เครื่องมือที่ใช้ในการติดตามและประเมินผลแผนพัฒนา

สิ่งที่จะทำให้การติดตามและประเมินผลมีประสิทธิภาพก็คือเครื่องมือที่ใช้ในการดำเนินการติดตามประเมินผลตามที่กล่าวไปแล้วในระเบียบวิธีการติดตามและประเมินผล คณะกรรมการได้พิจารณาเครื่องมือที่ใช้ในการติดตามและประเมินผลแผนพัฒนา ดังนี้

๗.๑ การติดตามและประเมินผลแผนพัฒนาจะต้องดำเนินการการวัดผลในเชิงปริมาณและเชิงคุณภาพ

(๑) การวัดผลในเชิงปริมาณ (Quantity) โดยเครื่องมือที่ใช้ในการติดตามและประเมินผลในเชิงปริมาณ

(๑.๑) แบบประเมินผลการดำเนินงานขององค์กรปกครองส่วนท้องถิ่นตามยุทธศาสตร์การพัฒนา

(๑.๒) ข้อมูลจากระบบสารสนเทศการบริหารจัดการเพื่อการวางแผนและประเมินผล การใช้จ่ายงบประมาณขององค์กรปกครองส่วนท้องถิ่น (E-plan : Electronic Plan)

(๒) การวัดผลในเชิงคุณภาพ (Quality) มีการวัดผลดังนี้

(๒.๑) แบบการกำกับจัดทำแผนพัฒนาท้องถิ่น (พ.ศ.๒๕๖๑ - ๒๕๖๒)

(๒.๒) การติดตามและประเมินผลแผนพัฒนาท้องถิ่น ตามแนวทางการพิจารณาการติดตามและประเมินผลยุทธศาสตร์ และตามแนวทางการพิจารณาการติดตามและประเมินผลโครงการ เพื่อความสอดคล้องแผนพัฒนาท้องถิ่น (พ.ศ. ๒๕๖๑ - ๒๕๖๕)

(๒.๓) การติดตามและประเมินผลโครงการตาม Kpis (Key Performance Indicator) และผลกระทบ (Impact) ดำเนินการติดตามประเมินผลรายโครงการ โดยให้ผู้รับผิดชอบโครงการเป็นผู้รับผิดชอบดำเนินการติดตามโครงการโดยผู้รับผิดชอบโครงการอาจมอบหมายให้บุคคล หรือคณะกรรมการ หรือ คณะทำงาน กำหนดแบบและวิธีการติดตามและประเมินได้ตามความเหมาะสม

(๒.๔) การสำรวจความพึงพอใจในการวัดผลเชิงคุณภาพโดยภาพรวม โดยได้มีการประเมินความพึงพอใจ ซึ่งการประเมินความพึงพอใจทำให้ทราบถึงผลเชิงคุณภาพในการดำเนินงานของเทศบาลในภาพรวม โดยเครื่องมือที่ใช้ในการประเมินความพึงพอใจ มีดังนี้

แบบที่ ๓/๒ แบบประเมินความพึงพอใจต่อผลการดำเนินงานของเทศบาลตำบลเอราวัณในภาพรวม

แบบที่ ๓/๓...



แบบที่ ๓/๓ แบบประเมินความพึงพอใจต่อผลการดำเนินงานของเทศบาลตำบล
เอราวัณแต่ละยุทธศาสตร์

(แบบที่ ๓/๒ และ ๓/๓ ตามคู่มือการติดตามและประเมินผลการจัดทำและแปลงแผน
ไปสู่การปฏิบัติขององค์กรปกครองส่วนท้องถิ่น โดยกรมส่งเสริมการปกครองท้องถิ่นร่วมกับมหาวิทยาลัย
ธรรมศาสตร์)

แบบที่ ๓/๔ แบบประเมินความพึงพอใจของผู้รับบริการในงานบริการของเทศบาล
ตำบลเอราวัณ (ให้หน่วยงานภายนอกดำเนินการ)

๘. ประโยชน์ของการติดตามและประเมินผลแผนพัฒนา

- ๑) ทำรู้ว่าการนำนโยบายไปปฏิบัติมีสมรรถภาพในการจัดการและบริหารมากน้อยเพียงใด
- ๒) เห็นจุดสำคัญที่จะต้องปรับปรุงแก้ไขอย่างชัดเจน ทั้งวัตถุประสงค์ของแผนงาน ขั้นตอนการปฏิบัติ ทรัพยากรที่ต้องใช้ ช่วงเวลาที่จะต้องกระทำให้เสร็จ ซึ่งจะทำให้แผนงานมีความเหมาะสมต่อการนำไปปฏิบัติให้บรรลุวัตถุประสงค์อย่างมีประสิทธิภาพยิ่งขึ้น
- ๓) ทำให้ทราบว่าจำเป็นต้องเปลี่ยนแปลงโครงการอย่างไรบ้างให้เหมาะสม ระดับการเปลี่ยนแปลงมากน้อยแค่ไหน การเปลี่ยนแปลงจะก่อให้เกิดผลกระทบอะไรบ้าง อาทิ เช่น การเปลี่ยนแปลงวัตถุประสงค์บางส่วน การเปลี่ยนแนวทางการปฏิบัติ หรือการเปลี่ยนแปลงหน่วยงานที่รับผิดชอบการนำโครงการไปปฏิบัติ เป็นต้น
- ๔) ทำให้ทราบว่ามาตรการหรือกิจกรรมที่ใช้อยู่มีข้อบกพร่องอะไรบ้าง ข้อบกพร่องดังกล่าวเกิดจากสาเหตุอะไร เพื่อนำมาประมวลผลเพื่อแสวงหาแนวทางแก้ไขปรับปรุงมาตรการใหม่ให้เหมาะสมต่อการนำไปปฏิบัติให้บรรลุวัตถุประสงค์ยิ่งขึ้น
- ๕) ทำให้ทราบว่าขั้นตอนใดบ้างที่มีปัญหาอุปสรรค และปัญหาอุปสรรคเหล่านั้นเกิดจากสาเหตุอะไร เมื่อทราบข้อมูลทั้งหมด การประเมินผลจะเป็นเครื่องมือสำคัญในการปรับปรุงขั้นตอนการทำงานของแผนงานให้มีความกระชับชัดเจน เพื่อขจัดปัญหาอุปสรรคที่เกิดขึ้นในแต่ละขั้นตอนให้หมดไป
- ๖) ทำให้ทราบว่าแผนงานที่นำไปปฏิบัติมีจุดแข็ง (strengths) และจุดอ่อน (weaknesses) อะไรบ้าง และจุดอ่อนที่พบเกิดจากสาเหตุอะไรและจะแก้ไขได้อย่างไร เมื่อได้ทำการวิเคราะห์ข้อมูลครบถ้วนแล้ว ผลการวิเคราะห์จะนำไปสู่การพัฒนาแผนงานให้มีความเหมาะสม และมีประสิทธิภาพยิ่งขึ้น
- ๗) ทำให้ผู้ให้การสนับสนุนการนำโครงการไปปฏิบัติและผู้สนับสนุนการประเมินผลทราบผลของการนำนโยบายไปปฏิบัติบรรลุวัตถุประสงค์เพียงใด มีปัญหาอุปสรรคที่จะต้องปรับปรุงแก้ไขโครงการหรือไม่ (ผู้สนับสนุนทางการเงินมี ๒ ส่วน คือ ส่วนแรก คือ ผู้สนับสนุนการเงินแก่โครงการ เพื่อให้การนำโครงการไปปฏิบัติประสบผลสำเร็จ และส่วนที่สอง คือ ผู้ให้การสนับสนุนทางการเงินเพื่อทำการประเมินผลโครงการ ทั้งผู้ให้การสนับสนุนการนำโครงการไปปฏิบัติและผู้สนับสนุนทางการเงิน เพื่อทำการประเมินผลต่างๆ)
- ๘) การประเมินจะชี้ให้เห็นว่าแนวความคิดริเริ่มใหม่ในการแก้ไขปัญหของท้องถิ่นประสบความสำเร็จตามวัตถุประสงค์ที่กำหนดไว้เพียงใด มีปัญหาและอุปสรรคในการดำเนินงานอย่างไรบ้าง และปัญหาอุปสรรคเหล่านั้นได้ผลเพียงใด และหรือจะต้องปรับปรุงในส่วนใดบ้าง

๙) การประเมิน...



๙) การประเมินจะทำให้เกิดความกระจ่างชัดว่าโครงการใดที่นำไปปฏิบัติแล้วได้ผลดีสมควรจะขยายโครงการให้ครอบคลุมกว้างขวางยิ่งขึ้นหรือโครงการใดมีปัญหาอุปสรรคมากและไม่สอดคล้องกับการแก้ไขปัญหาของสังคมควรยุติโครงการเสียเพื่อลดความสูญเสียให้น้อยลง หรือในกรณีที่มีโครงการที่มีลักษณะแข่งขันกันการประเมินผลจะทำให้ทราบว่าโครงการใดมีประสิทธิภาพในการแก้ไขปัญหาของสาธารณชนสมควรสนับสนุนให้ดำเนินการต่อไป ส่วนโครงการที่ไม่ประสบความสำเร็จ หรือให้ผลตอบแทนน้อยกว่ามาก ก็ควรยกเลิกทิ้งเสีย

๙. คณะกรรมการติดตามและประเมินผลแผนพัฒนาเทศบาลตำบลเอราวัณ

ลำดับที่	ชื่อ-สกุล	ตำแหน่ง
๑	นายธงชัย ตันปานบุญ	กรรมการ (สมาชิกสภาเทศบาลเขต 1 ชุมชนตลาดสดฯ)
๒	นางสาวพัทธา แดงสุวรรณ	กรรมการ (สมาชิกสภาเทศบาลเขต 1 ชุมชนตลาดสดฯ)
๓	นางเจลจิรา สังข์รัตน์	กรรมการ (สมาชิกสภาเทศบาลเขต 2 ชุมชนบ้านทิวไผ่)
๔	นางสาวหทัยรัตน์ หนูเทศ	กรรมการ (ผู้แทนประชาคม ชุมชนบ้านจามจรี)
๕	นายกิตติสิทธิ์ ทุมมาส	กรรมการ (ผู้แทนประชาคม ชุมชนตลาดสดฯ)
๖	นายโชฎก มีนะโรจน์	กรรมการ (ผู้แทนหน่วยงาน เชื้อนครินทร์)
๗	นางเยาวรัตน์ แสนพินิจ	กรรมการ (ผู้แทนหน่วยงาน โรงเรียนบ้านเจ้าเนร)
๘	นางรินนา ประเสริฐสุข	กรรมการ (ผู้ทรงคุณวุฒิ เชื้อนครินทร์)
๙	นางกนกพรรณ ภู่วิจิตร	กรรมการ (ผู้ทรงคุณวุฒิ โรงเรียนบ้านเจ้าเนร)
๑๐	ผู้อำนวยการกองช่าง	กรรมการ
๑๑	ผู้อำนวยการกองคลัง	กรรมการ
๑๒	หัวหน้าสำนักปลัดเทศบาล	เลขานุการฯ/กรรมการ



ส่วนที่ ๒

สภาพทั่วไปและข้อมูลพื้นฐาน

ส่วนที่ ๒

สภาพทั่วไปและข้อมูลพื้นฐาน

๑. ด้านกายภาพ

๑.๑ ที่ตั้งของหมู่บ้าน/ชุมชน/ตำบล เทศบาลตำบลเอราวัณเป็นหน่วยการปกครองส่วนท้องถิ่น ซึ่งเดิมมีฐานะเป็นสุขาภิบาล ได้รับการเปลี่ยนแปลงฐานะจากสุขาภิบาลเป็นเทศบาลตำบลเอราวัณ ตามพระราชบัญญัติเปลี่ยนแปลงฐานะจากสุขาภิบาลเป็นเทศบาล พ.ศ.๒๕๕๒ ตั้งแต่วันที่ ๒๕ พฤษภาคม ๒๕๕๒ ซึ่งได้ประกาศในราชกิจจานุเบกษา เล่มที่ ๑๑๖ ตอนที่ ๙ ก ลงวันที่ ๒๔ กุมภาพันธ์ ๒๕๕๒ ปัจจุบัน ตั้งอยู่เลขที่ ๔๔๗ หมู่ที่ ๔ ตำบลท่ากระดาน อำเภอศรีสวัสดิ์ จังหวัดกาญจนบุรี ปัจจุบันแยกการปกครอง ออกเป็น ๔ ชุมชน มีอาณาเขตพื้นที่อยู่ติดกันท้องถิ่นใกล้เคียง ดังนี้

ทิศเหนือ ตั้งแต่หลักเขตที่ ๑ ซึ่งตั้งอยู่หลังบ้านพักวิศวกรของเขื่อนศรีนครินทร์ หลังที่ ๒๕ ห่าง จากตัวอาคารไป ทางทิศเหนือระยะ ๕ เมตร เป็นเส้นทางทิศตะวันออกเลียบบขอบอ่างเก็บน้ำเขื่อนศรี นครินทร์ ระยะ ๑,๖๒๕ เมตร ถึงหลักเขตที่ ๒ ซึ่งตั้งอยู่ขอบของสันเขื่อนศรีนครินทร์ ฝั่งทิศตะวันตก

จากหลักเขตที่ ๒ เป็นเส้นตรงไปทางทิศตะวันออก เลียบตามสันเขื่อนศรีนครินทร์ ระยะ ๖๐๐ เมตร ถึงหลักเขตที่ ๓ ซึ่งตั้งอยู่ขอบสันเขื่อนศรีนครินทร์ ฝั่งตะวันออกจากหลักเขตที่ ๓ เป็นเส้นไปทิศเหนือและทิศ ตะวันออก เลียบขอบอ่างเก็บน้ำเขื่อนศรีนครินทร์ ถึงหลักเขตที่ ๔ ซึ่งตั้งอยู่บนสายเขื่อน ศรีนครินทร์ - ศรีสวัสดิ์ ฟากตะวันออก กม.๑๐,๔๐๐ เมตร

ทิศตะวันออก จากหลักเขตที่ ๔ เป็นเส้นไปทางทิศตะวันออกเฉียงใต้ ระยะ ๑๐,๔๐ เมตร เลียบถนนสาย เขื่อนศรีนครินทร์ - ศรีสวัสดิ์ ฟากตะวันออก ถึงหลักเขตที่ ๕ ซึ่งตั้งอยู่ทางแยกขึ้นเขาตัดบ่่าฟากตะวันออก

ทิศใต้ จากหลักเขตที่ ๕ เป็นเส้นไปทางทิศตะวันตกเฉียงเหนือ เลียบถนนสายเขื่อนศรีนครินทร์ - ศรีสวัสดิ์ ระยะ ๕๑๐ เมตร ถึงหลักเขตที่ ๖ ซึ่งตั้งอยู่ตรงด้านใต้ป้อมยามรักษาการที่ ๑ ริมแม่น้ำแคว ใหญ่ ฝั่งตะวันออก

จากหลักเขตที่ ๖ เป็นเส้นตรงไปทางทิศตะวันตก ข้ามแม่น้ำแควใหญ่ ระยะ ๑๐๐ เมตรถึงหลักเขตที่ ๗ ซึ่งตั้งอยู่ริมแม่น้ำแควใหญ่ ฝั่งตะวันตก

จากหลักเขตที่ ๗ เป็นเส้นตรงไปทางทิศตะวันตกเฉียงใต้ ตามแนวสันเขาตัดบ่่า ระยะ ๓๕๐ เมตร เป็น หลักเขตที่ ๘

จากหลักเขตที่ ๘ เป็นเส้นตรงไปทางทิศตะวันตกเฉียงใต้ ตามแนวสันเขาตัดบ่่า ระยะ ๓๕๐ เมตร เป็นหลักเขตที่ ๙

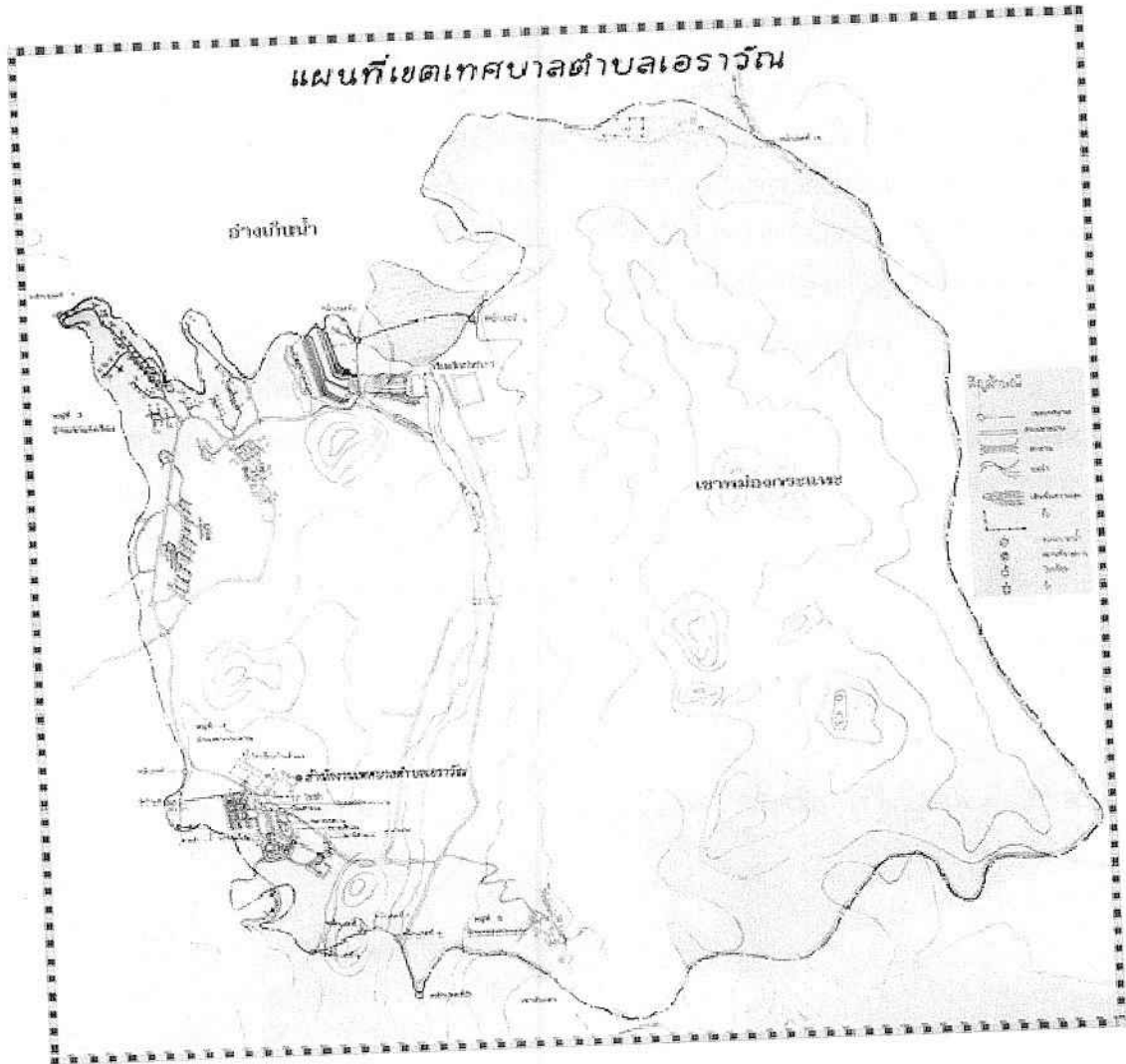
จากหลักเขตที่ ๙ เป็นเส้นไปทางทิศตะวันตกเฉียงเหนือ เลียบชายเขาเอราวัณติดต่อกับชายเขาพู ม่วง ตามแนวระดับ ๒๐๐ เมตร (ร.ท.ก.) ระยะ ๒,๖๐๐ เมตร ถึงหลักเขตที่ ๑๐ ซึ่งตั้งอยู่บริเวณชายเขาพูม่วง ห่างจากด้านหลังของศาลาการเปรียญสำนักสงฆ์บ้านเจ้าเงาะ ระยะ ๑๐ เมตร

ทิศตะวันตก จากหลักเขตที่ ๑๐ เป็นเส้นไปทางทิศตะวันตกเฉียงเหนือเลียบบชายเขาพูม่วง ระยะ ๔,๖๐๐ เมตร จนบรรจบหลักเขตที่ ๑



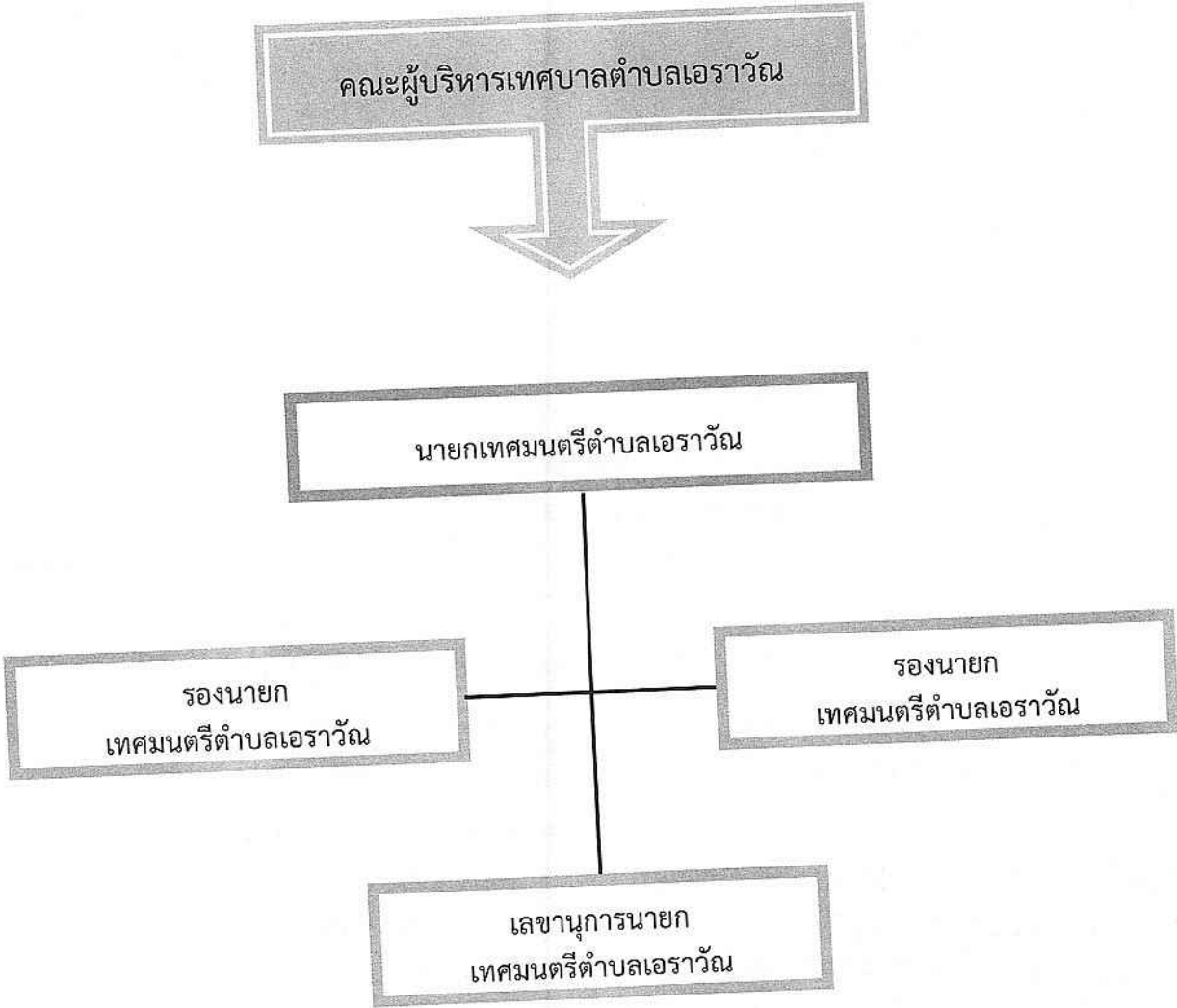
แผนที่องค์การ...

แผนที่เทศบาลตำบลเอราวัณ อำเภอศรีสวัสดิ์ จังหวัดกาญจนบุรี



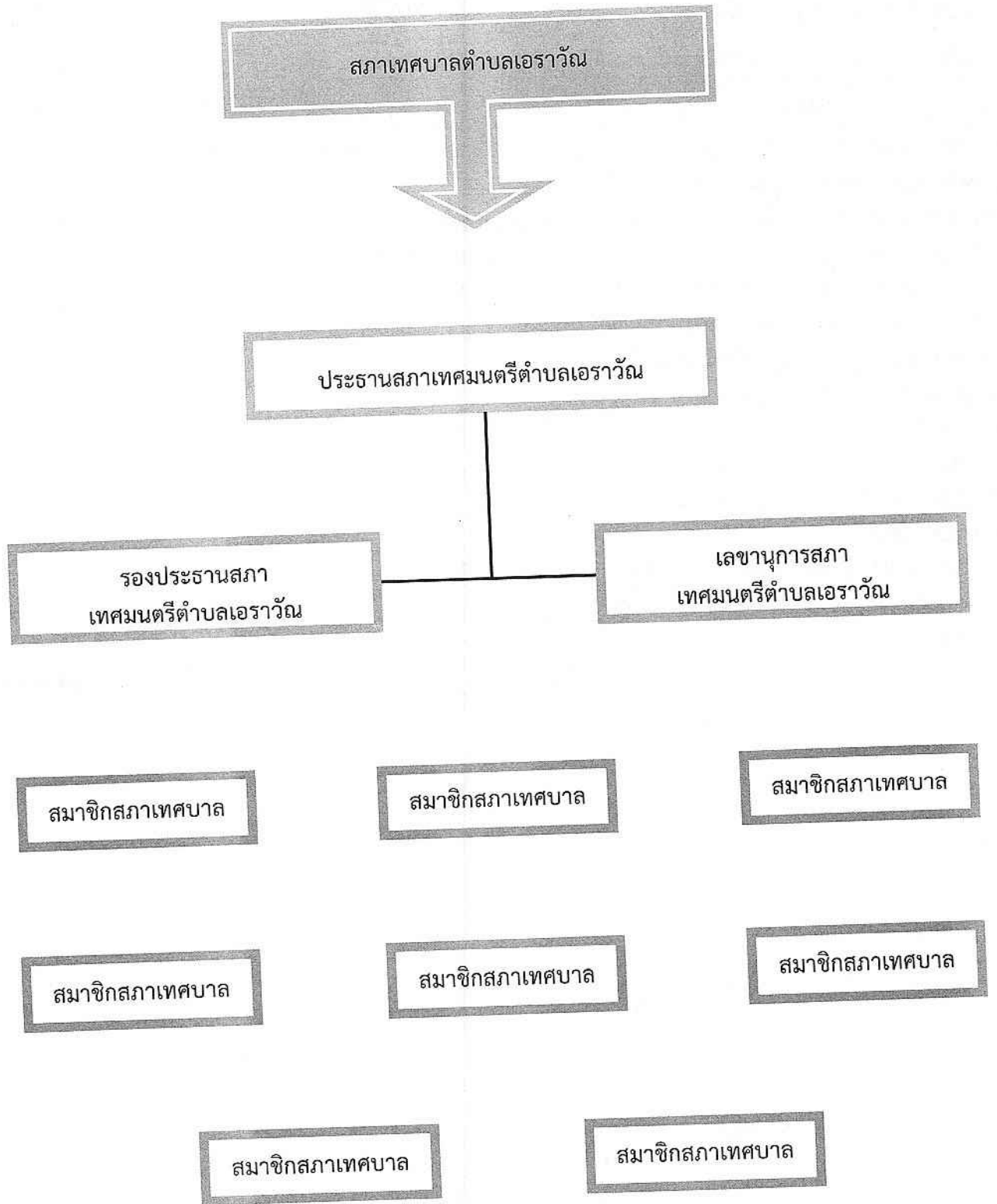
โครงสร้าง...

โครงสร้างของเทศบาลตำบลเอราวัณ



สภาเทศบาล...





โครงสร้าง...



โครงสร้างการแบ่งส่วนราชการ (จำนวน ๕ สำนัก/กอง)	
พนักงานส่วนท้องถิ่น	พนักงานจ้าง
๑. สำนักงานปลัด	
(๑) ปลัดเทศบาลฯ (๒) หัวหน้าสำนักปลัด (๓) นักทรัพยากรบุคคล (๔) นักจัดการงานทะเบียนและบัตร (๕) นักพัฒนาชุมชน (๖) เจ้าพนักงานงานป้องกันและบรรเทาสาธารณภัย	- พนักงานจ้างตามภารกิจ (๑) ผู้ช่วยนักประชาสัมพันธ์ (๒) พนักงานขับรถยนต์ - พนักงานจ้างทั่วไป (๑) คนงานทั่วไป
๒. กองคลัง	
(๑) นักวิชาการคลัง (๒) คนงานทั่วไป	- จ้างเหมาบริการทั่วไป
๓. กองช่าง	
(๑) นายช่างโยธา (๓) พนักงานจตมาตรน้ำ	- พนักงานจ้างตามภารกิจ (๑) ผู้ช่วยนายช่างไฟฟ้า (๒) พนักงานขับรถบรรทุกขยะ - พนักงานจ้างทั่วไป (๑) คนงานทั่วไป



พนักงานส่วนท้องถิ่น	พนักงานจ้าง
๔. งานการศึกษา	
(๑) ครูผู้ดูแลเด็ก จำนวน ๑ ตำแหน่ง	- พนักงานจ้างตามภารกิจ (๑) ผู้ช่วยดูแลเด็กฯ จำนวน ๑ ตำแหน่ง
รวม	

เทศบาลตำบลเอราวัณ แบ่งโครงสร้างการบริหารงานออกเป็น ๑ สำนัก กับอีก ๒ กอง ทั้งหมด ๓ ส่วนราชการ พนักงานส่วนท้องถิ่น จำนวน ๙ คน พนักงานจ้าง จำนวน ๑๕ คน จ้างเหมาบริการ ๑๕ คน รวมทั้งสิ้น ๒๙ คน โดยมีภารกิจการบริหารงาน

บทบาท/การมีส่วนร่วมของประชาชนในกิจการทางการเมืองและการบริหาร ประชาชนในเขตเทศบาลตำบลเอราวัณ มีส่วนร่วมในการบริหารงานของเทศบาล ประชาชนในเขตเทศบาลยังมีส่วนร่วมในการบริหารงาน การช่วยเหลืองานของเทศบาล เสนอแนะในกิจกรรมของเทศบาลในการดำเนินงานต่างๆ เช่น การประชุมจัดทำแผนพัฒนาตำบล, ประชุมประชาคมแก้ไขปัญหาความยากจน, ประชุมการจัดอบรมกระบวนการชุมชนเข้มแข็ง การรณรงค์ต่อต้านยาเสพติด ฯลฯ

๑.๒ ลักษณะภูมิประเทศ สภาพพื้นที่ทั่วไปของเทศบาลตำบลเอราวัณ มีสภาพทั่วไปของพื้นที่เป็นที่ราบเชิงเขา และเนินเขาเล็กๆ

๑.๓ ลักษณะภูมิอากาศ

ลักษณะภูมิอากาศทั่วไปของเทศบาลตำบลเอราวัณ แบ่งออกเป็น ๓ ฤดูดังนี้
 ฤดูหนาว อยู่ระหว่างเดือน พฤศจิกายน - กุมภาพันธ์ โดยรับอิทธิพลลมมรสุมตะวันออกเฉียงเหนือทำให้อากาศหนาวจัด
 ฤดูร้อน อยู่ระหว่างเดือนมีนาคม - เมษายน อากาศค่อนข้างร้อน
 ฤดูฝนอยู่ระหว่างเดือนพฤษภาคม - ตุลาคมโดยรับอิทธิพลลมมรสุมตะวันตกเฉียงใต้

๑.๔ ลักษณะของแหล่งน้ำ ในเขตพื้นที่เทศบาลตำบลเอราวัณไม่มีการทำอาชีพเกษตร ส่วนใหญ่ประกอบอาชีพค้าขาย รับราชการรัฐวิสาหกิจ และรับจ้างทั่วไป แหล่งน้ำที่สำคัญในการอุปโภคและบริโภคที่สำคัญในเขตเทศบาลตำบลเอราวัณอยู่ในความรับผิดชอบของการไฟฟ้าฝ่ายผลิตแห่งประเทศไทย เช่นอนศรีนครินทร์

๑.๕ ลักษณะของไม้/ป่าไม้ ในเขตเทศบาลตำบลเอราวัณ มีพื้นที่ติดกับอุทยานแห่งชาติเอราวัณ มีต้นไม้ที่ชาวบ้านปลูกลักษณะของไม้เป็นไม้ยืนต้น ผลัดใบ และทางราชการปลูกในวันสำคัญของชาติ



๒. ด้านการเมือง/การปกครอง

๒.๑ เขตการปกครอง เทศบาลตำบลเอราวัณ ประกอบด้วยชุมชน ๔ ชุมชน มีพื้นที่อยู่ในเทศบาลตำบลเอราวัณ

ดังนี้

ชุมชนที่ ๑	ชุมชนบ้านเอราวัณ	ผู้ปกครอง	นางดวงพร	จินจาคาม	ประธานชุมชน
ชุมชนที่ ๒	ชุมชนตลาดสดเทศบาลฯ	ผู้ปกครอง	นายกิติสิทธิ์	ทุมมาส	ประธานชุมชน
ชุมชนที่ ๓	ชุมชนบ้านจามจู้รี	ผู้ปกครอง	นายพะเยาว์	วิเศษสิงห์	ประธานชุมชน
ชุมชนที่ ๔	ชุมชนบ้านทิวไผ่	ผู้ปกครอง	นางสมนึก	ปัญญา	ประธานชุมชน

๓. ประชากร

๓.๑ ข้อมูลเกี่ยวกับจำนวนประชากร

จำนวน ๔ ชุมชน (ปี พ.ศ. ๒๕๖๒)				
หมู่ที่	ชื่อชุมชน	จำนวนครัวเรือน	หญิง (คน)	ชาย (คน)
๑	บ้านเอราวัณ	๘๙	๑๕๐	๑๕๗
๒	ตลาดสดเทศบาลฯ	๑๐๑	๑๔๒	๑๔๕
๓	บ้านจามจู้รี	๒๑๒	๑๔๘	๑๓๖
๔	บ้านทิวไผ่	๓๑๖	๕๒	๕๓
รวมทั้งสิ้น		๗๒๓	๔๙๙	๕๐๐

หมายเหตุ : ข้อมูลจากสำนักทะเบียนต.เอราวัณ ณ เดือน พฤศจิกายน พ.ศ. ๒๕๖๒

๓.๑ ช่วงอายุและจำนวนประชากร

ประชากร ขององค์การบริหารส่วนตำบลวังโพธิ์ (ปี พ.ศ. ๒๕๖๒)			
ประชากร	หญิง	ชาย	ช่วงอายุ
จำนวนประชากรเยาวชน	๑๓๘	๑๔๗	อายุต่ำกว่า ๑๘ ปี
จำนวนประชากร	๒๙๓	๓๐๙	อายุ ๑๘ - ๖๐ ปี
จำนวนประชากรผู้สูงอายุ	๖๘	๕๔	อายุมากกว่า ๖๐ ปี
รวม	๔๙๙	๕๐๐	ทั้งสิ้น ๙๙๙ คน

หมายเหตุ : ข้อมูลจากสำนักทะเบียนต.เอราวัณ ณ เดือน พฤศจิกายน พ.ศ. ๒๕๖๒



๔. สภาพทางสังคม

๔.๑ การศึกษา

ในเขตเทศบาลตำบลเอราวัณมีสถานศึกษา ๑ แห่ง ในสังกัดสำนักงานคณะกรรมการการศึกษาขั้นพื้นฐาน คือ โรงเรียนบ้านเจ้าเนร มีเนื้อที่ ๙ ไร่ มีจำนวนครู ๑๖ คน และจำนวนนักเรียน ๒๑๙ คน แบ่งเป็น ๓ ระดับ ดังนี้

ก่อนประถม	นักเรียน ๓๔ คน	ครู ๓ คน	แบ่งเป็น ๒ ห้องเรียน
ประถมศึกษา	นักเรียน ๑๓๕ คน	ครู ๗ คน	แบ่งเป็น ๖ ห้องเรียน
มัธยมศึกษาตอนต้น	นักเรียน ๕๐ คน	ครู ๖ คน	แบ่งเป็น ๓ ห้องเรียน

๒. ศูนย์พัฒนาเด็กเล็กสังกัดเทศบาลตำบลเอราวัณ ๑ แห่ง มีจำนวนเด็กนักเรียนก่อนวัยเรียน จำนวน ๒๘ คน มีครู ๑ คน ผู้ช่วยครู ๑ คน

สภาเด็กและเยาวชนเทศบาลตำบลเอราวัณ

เทศบาลตำบลเอราวัณ ได้จัดตั้งสภาเด็กและเยาวชนขึ้น จำนวน ๑ แห่ง เพื่อเป็นองค์กรเครือข่ายเชื่อมโยงกลุ่มเด็กและเยาวชนในเทศบาลตำบลเอราวัณที่มีการดำเนินงานในด้านต่างๆ เข้าด้วยกันอย่างเป็นระบบ เพื่อแสวงหาแนวทางในการส่งเสริมและพัฒนาเด็กและเยาวชนภายในเทศบาลตำบลเอราวัณภายใต้หลักการ “เด็กนำผู้ใหญ่หนุน” ซึ่งในปัจจุบันนี้สภาเด็กและเยาวชนเป็นองค์กรนิติบุคคล ภายใต้พระราชบัญญัติส่งเสริมการพัฒนาเด็กและเยาวชนแห่งชาติ พุทธศักราช ๒๕๕๐ และที่แก้ไขเพิ่มเติม (ฉบับที่ ๒) พ.ศ. ๒๕๖๐ โดยสภาเด็กและเยาวชนมีสำนักงานตั้งอยู่ที่ เทศบาลตำบลเอราวัณ อำเภอศรีสวัสดิ์ จังหวัดกาญจนบุรี โดยได้ดำเนินการแต่งตั้งคณะกรรมการบริหารสภาเด็กและเยาวชน เพื่อส่งเสริม สนับสนุน และประสานงานการดำเนินการของสภาเด็กและเยาวชน

๔.๒ สาธารณสุข

บริเวณใกล้เคียงเขตเทศบาลตำบลเอราวัณมีโรงพยาบาลส่งเสริมสุขภาพตำบลบ้านเอราวัณ จำนวน ๑ แห่ง และสถานพยาบาลของเขื่อนศรีนครินทร์ อีก ๑ แห่ง และโรงพยาบาลท่ากระดาน อยู่ในเขตองค์การบริหารส่วนตำบลท่ากระดาน ซึ่งอยู่ห่างจากเทศบาลออกไปประมาณ ๑๕ กิโลเมตร

๔.๓ ความปลอดภัยในชีวิตและทรัพย์สิน

ในเขตเทศบาลตำบลเอราวัณ มีสถานีตำรวจภูธร ๑ แห่ง คือสถานีตำรวจภูธรศรีสวัสดิ์ มีเจ้าหน้าที่ ๕๕ นายและมีหน่วยรักษาความปลอดภัยเขื่อนศรีนครินทร์ จำนวน ๑ แห่ง และบริเวณใกล้เคียงมักเกิดอุบัติเหตุทางรถยนต์ขึ้นบ่อยครั้ง เนื่องจากลักษณะภูมิประเทศเป็นพื้นที่ราบเชิงเขา เนินเขาเล็กๆ และเป็นทางผ่านไปยังแหล่งท่องเที่ยวทางธรรมชาติ หลายแห่ง ในปี ๒๕๕๘ มีสถิติจากสถานีตำรวจภูธรอำเภอศรีสวัสดิ์ ว่ามีการเกิดอาชญากรรม และ อุบัติภัย ประเภทต่างๆ ดังนี้

ยาเสพติด	๗๕	ราย
อุบัติเหตุ	-	ราย
ลักทรัพย์	๔	ราย
ทำร้ายร่างกาย	๒	ราย
อาชญากรรม (อาวุธปืน)	๑	ราย
จราจร	๙	ราย



๕. ระบบบริการพื้นฐาน

๕.๑ การคมนาคมขนส่ง

การคมนาคมในเขตเทศบาลตำบลเอราวัณใช้เส้นทางเดียว คือ ทางบก โดยอาศัยถนนทางหลวงเป็นเส้นทางหลักในการติดต่อกับชุมชนอื่นๆ โดยเฉพาะการเดินทางท่องเที่ยวพักผ่อน การขนส่งวัตถุดิบทางการเกษตรกรรม โดยแยกเป็นถนน ๒ สาย ดังนี้

- ถนนสายหลัก เป็นเส้นทางคมนาคมที่ใช้ติดต่อกับอำเภอศรีสวัสดิ์ ได้แก่ ถนนเขื่อนศรีนครินทร์ - ศรีสวัสดิ์ และ ถนนกาญจนบุรี - ศรีสวัสดิ์ เป็นถนนสายหลักในการติดต่อกับอำเภอศรีสวัสดิ์กับจังหวัดกาญจนบุรี และอำเภอใกล้เคียง ทั้งนี้ยังเป็นถนนสายหลักสำหรับนักท่องเที่ยวที่เดินทางมาท่องเที่ยวแหล่งธรรมชาติของอำเภอศรีสวัสดิ์ด้วย

- ถนนสายรอง หรือถนนซอยในเทศบาลตำบลเอราวัณประกอบด้วยถนน ๔ สายหลัก คือถนนคอนกรีตและถนนเทศบาล ๑, ถนนเทศบาล ๒, ถนนเทศบาล ๓ และถนนเทศบาล ๔ สภาพถนน ๔ เป็นถนนลาดยาง และถนน คสล. ซึ่งถนนสายรองนี้มีความสำคัญสำหรับการติดต่อภายในชุมชน และเส้นทางผ่านของรถนักท่องเที่ยวที่มุ่งไปยังสถานที่ท่องเที่ยวที่สำคัญ เช่น อุทยานแห่งชาติน้ำตกเอราวัณ เขื่อนศรีนครินทร์ น้ำตกห้วยแม่ขมิ้น ฯลฯ

๕.๒ การไฟฟ้า

การให้บริการจ่ายกระแสไฟฟ้า ในเขตเทศบาลตำบลเอราวัณอยู่ในความรับผิดชอบของการไฟฟ้าฝ่ายผลิตแห่งประเทศไทย เขื่อนศรีนครินทร์จำนวน ๕ หลังคาเรือน นอกจากนี้ใช้บริการของการไฟฟ้าส่วนภูมิภาค สาขาลาดหญ้า มีพื้นที่ให้บริการประมาณ ๓๐ ไร่ การให้บริการกระแสไฟฟ้าและน้ำประปา นำไปใช้ประโยชน์มีหลายประเภท ได้แก่ ที่อยู่อาศัย สถานประกอบการต่าง ๆ หน่วยงานราชการ ซึ่งการไฟฟ้าฯ สามารถบริการได้อย่างทั่วถึงคิดเป็นร้อยละ ๑๐๐ ของจำนวนครัวเรือนทั้งหมด สำหรับเทศบาลตำบลเอราวัณในฐานะเป็นหน่วยการปกครองส่วนท้องถิ่น มีหน้าที่รับผิดชอบในการจัดการไฟฟ้าสาธารณะตามริมถนนต่างๆ และที่สาธารณะภายในเขตเทศบาลตำบลเอราวัณ ซึ่งต้องมีการขยายเขตไฟฟ้าสาธารณะออกไปตามความจำเป็น อีกทั้งการบำรุงรักษาดวงโคมไฟฟ้าและอุปกรณ์เมื่อเกิดการชำรุดเสียหาย

๕.๓ การประปา

การประปาของเทศบาลตำบลเอราวัณอยู่ในความรับผิดชอบของการไฟฟ้าฝ่ายผลิตแห่งประเทศไทย เขื่อนศรีนครินทร์ทั้งหมด สามารถให้บริการได้ครอบคลุมทุกหลังคาเรือน คิดเป็น ๑๐๐ เปอร์เซ็นต์

๕.๔ โทรศัพท์

ปัจจุบันในพื้นที่เทศบาลตำบลเอราวัณ ไม่มีโทรศัพท์สาธารณะ เนื่องจากประชาชนได้นิยมใช้โทรศัพท์ส่วนบุคคลแทน ซึ่งสามารถติดต่อสื่อสารได้รวดเร็ว และสามารถใช้บริการอินเทอร์เน็ตได้ เช่น โทรศัพท์มือถือ สำหรับสถานที่ราชการ ยังคงใช้ระบบโทรศัพท์พื้นฐานในการติดต่อสื่อสาร ใช้อยู่

๕.๕ ไปรษณีย์/การสื่อสาร/การขนส่ง วัสดุ และครุภัณฑ์

เทศบาลตำบลเอราวัณ มีที่ทำการไปรษณีย์ จำนวน ๑ แห่ง คือที่ทำการไปรษณีย์ท่ากระดาน ให้บริการ เวลา ๐๘.๐๐ - ๑๖.๐๐ น. ในวันจันทร์ - เสาร์ (วันเสาร์ครึ่งวัน) หยุดวันอาทิตย์ และมีท่ารถโดยสารประจำทาง จำนวน ๑ แห่ง อยู่บริเวณน้ำตกเอราวัณ ให้บริการทุกๆ ชั่วโมง-สองชั่วโมง และทุกวัน

- มีหอกระจายข่าวประจำหมู่บ้านมีครบทั้ง ๔ ชุมชน

- มีบริการให้ใช้อินเทอร์เน็ตฟรี ที่สำนักงานเทศบาลตำบลเอราวัณ



- เทศบาลตำบลเอราวัณ มีวัสดุ ครุภัณฑ์ในการปฏิบัติหน้าที่ แต่ก็มีบางรายการที่ยังขาดแคลน เนื่องจากมีงบประมาณไม่เพียงพอ วัสดุ ครุภัณฑ์ต่างๆ นั้นมีไว้สำหรับการปฏิบัติหน้าที่ของเจ้าหน้าที่เทศบาลตำบลเอราวัณ ในการดำเนินการกิจบริการสาธารณะเพื่อประโยชน์ของประชาชนเท่านั้น แต่หากประชาชนเดือดร้อนหรือหน่วยงานอื่นเดือดร้อน ก็สามารถมายืมใช้ได้

๖. ระบบเศรษฐกิจ

๖.๑ การพาณิชย์และสถานบริการ

๑. ร้านค้าพาณิชย์ในเขตเทศบาลปัจจุบันมีจำนวนร้านค้า ๑๓ ร้าน ประกอบด้วย
- ตลาดสำหรับจำหน่ายอาหารและเครื่องดื่ม ๑ แห่ง มีแผงลอย ๒๐ แผงลอย
 - ร้านเสื้อผ้าพร้อมขายของชำต่างๆ จำนวน ๑๕ ร้าน
 - ร้านจำหน่ายอาหารและเครื่องดื่ม จำนวน ๘ ร้าน
 - ร้านบริการเสริมสวย จำนวน ๕ ร้าน
 - ร้านจำหน่ายอุปกรณ์ไฟฟ้า จำนวน ๒ ร้าน
 - ร้านจำหน่ายยาเวชภัณฑ์ต่าง ๆ จำนวน ๑ ร้าน
 - ร้านซ่อมรถจักรยานยนต์ จำนวน ๒ ร้าน
 - ร้านให้บริการอินเทอร์เน็ต จำนวน ๒ ร้าน
 - ตู้น้ำมันหยอดเหรียญ จำนวน ๒ ตู้
๒. ข้อมูลธนาคาร
- ตู้ ATM กรุงเทพ จำนวน ๑ ตู้
 - ตู้ ATM กรุงเทพ จำนวน ๑ ตู้
๓. โรงแรมและที่พัก จำนวน ๑ แห่ง
๔. สนามกอล์ฟ จำนวน ๑ แห่ง
๕. ที่ทำการไปรษณีย์โทรเลข จำนวน ๑ แห่ง
๖. ชุมสายโทรศัพท์ จำนวน ๑ แห่ง สถานีย่อยรับสัญญาณโทรศัพท์เคลื่อนที่ จำนวน ๒ แห่ง

๖.๒ การประมง

ในเขตเทศบาลตำบลเอราวัณไม่มีการประมง เป็นการจับปลาตามธรรมชาติในบริเวณในครัวเรือนตามฤดูกาลเท่านั้น

๖.๓ การท่องเที่ยว

ในเขตเทศบาลตำบลเอราวัณมีแหล่งท่องเที่ยวที่สำคัญ คือ สวนเวลารำลึก สันเขื่อนศรีนครินทร์ สวนเฉลิมพระเกียรติ หอนาฬิกา และยังเป็นทางผ่านไปยังแหล่งท่องเที่ยวต่าง ๆ ได้แก่ อุทยานแห่งชาติน้ำตกเอราวัณ, น้ำตกห้วยแม่ขมิ้น, ถ้ำพระธาตุ เป็นต้น มีศูนย์บริการนักท่องเที่ยวบริเวณตรงข้ามหอนาฬิกา โดยมีจุดอินทรีให้บริการ ๒๔ ชั่วโมง รวมถึงมีห้องน้ำสาธารณะให้บริการนักท่องเที่ยวบริเวณลานเฉลิมพระเกียรติ

๖.๔ อุตสาหกรรม

ภายในเขตเทศบาลตำบลเอราวัณ มีโรงผลิตกระแสไฟฟ้าของการไฟฟ้าฝ่ายผลิตแห่งประเทศไทยเขื่อนศรีนครินทร์



๖.๕ แรงงาน

ในเขตพื้นที่เทศบาลตำบลเอราวัณไม่มีการทำอาชีพเกษตร ส่วนใหญ่ประกอบอาชีพค้าขาย รับราชการ รัฐวิสาหกิจ และรับจ้างทั่วไป แหล่งน้ำที่สำคัญในการอุปโภคและบริโภคที่สำคัญ ในเขตเทศบาลตำบลเอราวัณอยู่ในความรับผิดชอบของการไฟฟ้าฝ่ายผลิตแห่งประเทศไทย เขื่อนศรีนครินทร์

๗. ศาสนา ประเพณี วัฒนธรรม

๗.๑ การศาสนา

ประชาชนส่วนใหญ่นับถือศาสนาพุทธ มีศาสนสถาน ๑ แห่ง คือ วัดเขื่อนศรีนครินทร์ มีมณฑปประดิษฐานพระบรมสารีริกธาตุบริเวณศูนย์บริการนักท่องเที่ยว ๑ แห่ง

๗.๒ ประเพณีและวัฒนธรรม

เนื่องจากประชาชนส่วนใหญ่ไม่ใช่คนพื้นถิ่นดั้งเดิม เข้ามาทำงานและมีการย้ายถิ่นฐานตลอดเวลา จึงทำให้ไม่มีประเพณีและวัฒนธรรมที่เด่นชัด มีเพียงการไหว้ศาลพ่อปู่ผาแดง บริเวณตลาดสดเทศบาลตำบลเอราวัณ ๑ แห่งเป็นประจำทุกปีเท่านั้น

๘. ทรัพยากรธรรมชาติ

พื้นที่สีเขียวในเขตเทศบาลตำบลเอราวัณ

๘.๑.๑ พื้นที่สีเขียวเพื่อนันทนาการและความงามทางภูมิทัศน์

๑. สวนเวลารำลึก (อยู่ในความรับผิดชอบของการไฟฟ้าฝ่ายผลิตเขื่อนศรีนครินทร์)
๒. สวนเฉลิมพระเกียรติฯ ๙๐ พรรษา พระบาทสมเด็จพระเจ้าอยู่หัวฯ
๓. สวนสุขภาพเทศบาลตำบลเอราวัณ
๔. สวนสุขภาพชุมชนบ้านทิวไผ่
๕. สวนหย่อมหน้าสำนักงานเทศบาลตำบลเอราวัณ
๖. สนามกอล์ฟเขื่อนศรีนครินทร์

๘.๑.๒ พื้นที่สีเขียวเพื่อการอนุรักษ์

๑. โครงการอนุรักษ์พันธุกรรมพืชอันเนื่องมาจากพระราชดำริ สมเด็จพระเทพรัตนราชสุดาฯ สยามบรมราชกุมารี



ส่วนที่ ๓

ยุทธศาสตร์การพัฒนากองคกรปกครองส่วนท้องถิ่น

ส่วนที่ ๓

ยุทธศาสตร์การพัฒนางค์กรปกครองส่วนท้องถิ่น

๑. ยุทธศาสตร์ของเทศบาลตำบลเอราวัณ

๑.๑ วิสัยทัศน์

เทศบาลตำบลเอราวัณ ได้กำหนดวิสัยทัศน์ (Vision) เพื่อแสดงสถานการณ์ในอนาคต ซึ่งเป็นจุดมุ่งหมายความคาดหวังที่ต้องการให้เกิดขึ้นในอนาคตข้างหน้า ซึ่งจะสามารถสะท้อนถึงสภาพการณ์ของท้องถิ่นในอนาคตอย่างรอบด้าน ภายใต้การเปลี่ยนแปลงของสภาพแวดล้อมด้านต่างๆ จึงได้กำหนดวิสัยทัศน์ คาดหวังที่จะให้เกิดขึ้นในอนาคต ดังนี้

“เทศบาลตำบลเอราวัณ ผู้นำการท่องเที่ยว และพัฒนาคุณภาพชีวิตของประชาชนอย่างยั่งยืน ”

๑.๒ ยุทธศาสตร์

คณะกรรมการพัฒนาเทศบาลตำบลเอราวัณร่วมกับประชาคมท้องถิ่น ส่วนราชการ รัฐวิสาหกิจ รวมทั้งองค์กรต่างๆ ที่เกี่ยวข้อง ได้กำหนดยุทธศาสตร์ขององค์การบริหารส่วนตำบล ๔ ด้าน ดังนี้

๑. ยุทธศาสตร์ ด้านการพัฒนาแหล่งท่องเที่ยวเดิม สร้างสรรค์แหล่งท่องเที่ยวใหม่
๒. ยุทธศาสตร์ ด้านการพัฒนาชุมชนอย่างเป็นธรรมและทั่วถึง โดยใช้หลักธรรมาภิบาล
๓. ยุทธศาสตร์ ด้านการศึกษา กีฬาและวัฒนธรรมประเพณีอย่างต่อเนื่อง
๔. ยุทธศาสตร์ ด้านการพัฒนาเศรษฐกิจอย่างยั่งยืน
๕. ยุทธศาสตร์ ด้านการพัฒนาด้านการเมืองการบริหาร

๑.๓ เป้าประสงค์

๑. เพื่อพัฒนาด้านการท่องเที่ยวในเขตพื้นที่เทศบาลและพื้นที่ใกล้เคียง
๒. เพื่อส่งเสริมและอนุรักษ์ทรัพยากรธรรมชาติและสิ่งแวดล้อมให้ยั่งยืน
๓. เพื่อพัฒนาคุณภาพชีวิตของประชาชนทุกด้าน
๔. เพื่อพัฒนาและส่งเสริมการศึกษา การกีฬา และวัฒนธรรมประเพณี
๕. เพื่อพัฒนาเศรษฐกิจส่งเสริมรายได้ผู้ประกอบการและผู้ลงทุน ประชาชนในพื้นที่ที่มีรายได้จัดเก็บภาษีเพิ่มมากขึ้น
๖. เพื่อพัฒนาการเมือง การบริหารอย่างโปร่งใส
๗. เพื่อพัฒนาปรับปรุงระบบสาธารณูปโภค สาธารณูปการทั้งด้านโครงสร้างพื้นฐาน



๑.๔ ตัวชี้วัด

- ๑) ประชาชนในเขตเทศบาลได้รับบริการด้านสาธารณสุขปลอดภัยเพิ่มมากขึ้นร้อยละ ๕
- ๒) ในเขตเทศบาลมีโครงสร้างพื้นฐานให้ประชาชนได้ใช้บริการร้อยละ ๘๐
- ๓) ประชาชนมีความรู้มากขึ้นร้อยละ ๙๐ และศิลปวัฒนธรรมอันดียังคงอยู่
- ๔) ประชาชนในเขตเทศบาลร้อยละ ๘๐ มีความรู้และมีส่วนร่วมในการพัฒนาการท่องเที่ยว
ศาสนาวัฒนธรรมประเพณีและกีฬา
- ๕) ประชาชนมีคุณภาพชีวิตที่ดีขึ้นร้อยละ ๑๐
- ๖) ชุมชนมีรายได้เพิ่มขึ้นในอัตราร้อยละ ๕ และพึ่งตนเองได้มากขึ้น
- ๗) ชุมชนในเขตเทศบาลร้อยละ ๖๐ น่ายุอย่างสงบสุข
- ๘) การบริการจัดการของเทศบาลมีผลการปฏิบัติงานที่มีประสิทธิภาพสูงร้อยละ ๖๐
- ๙) การบริการจัดการของเทศบาลมีผลการปฏิบัติงานที่มีประสิทธิภาพสูงร้อยละ ๖๐

๑.๕ ค่าเป้าหมาย

- ๑) ด้านการได้รับบริการด้านโครงสร้างพื้นฐานให้มีความสะดวกและรวดเร็ว
- ๒) ประชาชนมีความรู้และบำรุงรักษาศิลปวัฒนธรรมอันดีงาม
- ๓) ประชาชนมีศักยภาพมีรายได้เพียงพอสามารถพึ่งตนเองได้
- ๔) มลภาวะและสิ่งแวดล้อมไม่เป็นพิษทำให้ชุมชนน่ายุอย่างสงบสุข
- ๕) การบริหารจัดการภาครัฐที่ดีและมีส่วนร่วมจากทุกภาคส่วน

๑.๖ กลยุทธ์

๑. ส่งเสริมพัฒนาแหล่งท่องเที่ยวและสร้างสรรค์แหล่งท่องเที่ยวใหม่
๒. ส่งเสริมให้ชุมชนและท้องถิ่นมีส่วนร่วมในการอนุรักษ์สิ่งแวดล้อม พัฒนาแหล่งท่องเที่ยวให้ได้มาตรฐาน มีความปลอดภัย เป็นเจ้าบ้านและให้บริการที่ดี เป็นเมืองท่องเที่ยว
๓. ส่งเสริมพัฒนาเศรษฐกิจอย่างยั่งยืน ทั้งด้านผู้ประกอบการและผู้ลงทุนให้มีรายได้เพิ่ม
๔. บริหารงานแบบบูรณาการร่วมกันกับภาครัฐ ภาคเอกชนทุกระดับ ให้มีคุณภาพประสิทธิภาพเกิดประโยชน์ร่วมกัน
๕. พัฒนาและเพิ่มประสิทธิภาพในการจัดเก็บรายได้
๖. พัฒนาคุณภาพชีวิต ความเป็นอยู่ของประชาชนให้ได้มาตรฐานและยั่งยืน
๗. พัฒนาการศึกษ การกีฬา อนุรักษ์ส่งเสริมวัฒนธรรมประเพณีท้องถิ่น
๘. พัฒนาปรับปรุงด้านการเมือง ด้านการบริหาร ด้านการบริการ อย่างโปร่งใส
๙. พัฒนาระบบสาธารณสุขปลอดภัย สาธารณูปการให้ได้มาตรฐานกับความต้องการของชุมชนตามหลักธรรมาภิบาล

๑.๗ จุดยืนทางยุทธศาสตร์

- ๑) การพัฒนาชุมชนให้น่ายุมีความเข้มแข็ง โดยได้รับการสาธารณสุขด้านโครงสร้างพื้นฐานที่จำเป็นเพื่อรองรับการขยายตัวของชุมชนและเศรษฐกิจ
- ๒) การพัฒนาระบบการศึกษาและส่งเสริมศิลปวัฒนธรรมท้องถิ่น
- ๓) ส่งเสริมและพัฒนาศักยภาพคนและความเข้มแข็งของชุมชนในการพึ่งตนเอง
- ๔) การกำจัดขยะมูลฝอย สิ่งปฏิกูลและมลภาวะสิ่งแวดล้อมที่มีอย่างยั่งยืน
- ๕) การพัฒนาระบบการบริหารจัดการภาครัฐที่ดีและมีส่วนร่วมจากทุกภาคส่วน



๑.๘ แผนงาน

- ๑) แผนงานบริหารงานงานทั่วไป
- ๒) แผนงานการรักษาความสงบภายใน
- ๓) แผนงานการศึกษา
- ๔) แผนงานสาธารณสุข
- ๕) แผนงานเคหะและชุมชน
- ๖) แผนงานสร้างความเข้มแข็งของชุมชน
- ๗) แผนงานการศาสนาและวัฒนธรรมและนันทนาการ
- ๘) แผนงานงบกลาง

๒. การวิเคราะห์เพื่อพัฒนาท้องถิ่น

๒.๑ การวิเคราะห์กรอบการจัดทำยุทธศาสตร์ขององค์กรปกครองส่วนท้องถิ่น

ในการจัดทำแผนพัฒนาท้องถิ่น (พ.ศ. ๒๕๖๑ - ๒๕๖๕) ของเทศบาลตำบลเอราวัณ ใช้การวิเคราะห์ SWOT Analysis/Demand (Demand Analysis)/Global Demand และTrend ปัจจัยและสถานการณ์การเปลี่ยนแปลงที่มีผลต่อการพัฒนา อย่างน้อยต้องประกอบด้วย การวิเคราะห์ศักยภาพด้านเศรษฐกิจ ด้านสังคม ด้านทรัพยากรธรรมชาติและสิ่งแวดล้อม ซึ่งมีรายละเอียดดังนี้

จุดแข็ง (S : Strength-s)

- ประชาชนมีความพร้อม จะมีส่วนร่วมในกระบวนการพัฒนาท้องถิ่น
- การจัดโครงสร้างภายในมีความเหมาะสมสอดคล้องกับภารกิจ
- มีเทศบาลที่พร้อมจะให้บริการสาธารณะและแก้ไขปัญหาความเดือดร้อนของ

ประชาชน

- มีการประสานร่วมมือกันระหว่างเทศบาลกับส่วนราชการต่างๆ
- ผู้นำชุมชนมีความเข้มแข็ง และมีศักยภาพในการพัฒนา
- ส่งเสริมการมีส่วนร่วมของประชาชนในรูปแบบประชาคม การประชุมวางแผนเตรียมงาน

จุดอ่อน (W : Weakness)

- กฎหมาย ระเบียบ ข้อบังคับที่เกี่ยวข้องกับการปฏิบัติงาน มีการแก้ไขเปลี่ยนแปลงอยู่

ตลอดเวลาทำให้

- เจ้าหน้าที่ผู้ปฏิบัติสับสนขาดความชัดเจน
- เทศบาลตำบลเอราวัณ มีงบประมาณจำกัด ทำให้การพัฒนาไม่เป็นไปตามแผนพัฒนาที่

วางไว้

โอกาส (O : Opportunity)

- จังหวัดกาญจนบุรี หรือหน่วยงานที่เกี่ยวข้องสนับสนุนงบประมาณให้เทศบาล ดำเนินการตามแผนงานโครงการตามแนวทางยุทธศาสตร์การพัฒนาจังหวัด และแผนพัฒนาเทศบาลตำบลเอราวัณ



เศรษฐกิจ

- มีเส้นทางคมนาคมเชื่อมระหว่างจังหวัด สามารถรองรับการขยายตัวทางด้าน

- นโยบายของรัฐบาลในการส่งเสริมการกระจายอำนาจการปกครองท้องถิ่น โดยการสร้างดุลยภาพระหว่างการกำกับดูแล และความเป็นอิสระของท้องถิ่นในการบริหารจัดการงบประมาณและบุคลากรของท้องถิ่น

อุปสรรค (T : Threat)

- ประชาชนขาดความรู้ ความเข้าใจ บทบาทหน้าที่ของตนเองกับงานของท้องถิ่น

- นโยบายรัฐบาลไม่สามารถถ่ายโอนงบประมาณมายังองค์กรปกครองส่วนท้องถิ่น

ตามพระราชบัญญัติกำหนดแผนและขั้นตอนการกระจายอำนาจให้แก่องค์กรปกครองส่วนท้องถิ่น พ.ศ.๒๕๔๒ ทำให้การพัฒนาท้องถิ่นบางเรื่องต้องชะงัก

- กฎหมาย ระเบียบ ข้อบังคับขาดความยืดหยุ่น หรือไม่เหมาะสมสอดคล้องกับภารกิจ ห้วงระยะเวลาในการจัดสรรและการเบิกจ่ายงบประมาณของรัฐบาลมีความไม่แน่นอน

- การดำเนินงานตามนโยบายต่างๆ ของรัฐบาลมีจำนวนเพิ่มมากขึ้น ความรับผิดชอบเพิ่มมากขึ้น ประกอบกับปัญหาในพื้นที่และความต้องการประชาชนมีมาก แต่ไม่สามารถปฏิบัติได้ครบถ้วน เนื่องจากจำกัดด้วยอำนาจหน้าที่และจำนวนงบประมาณที่มีจำกัด

.....



ส่วนที่ ๔

สรุปรายงานผลการติดตามและประเมินผลแผนพัฒนา

ปีงบประมาณ พ.ศ. ๒๕๖๒

แบบการกำกับการจัดทำแผนพัฒนาท้องถิ่น (พ.ศ. ๒๕๖๑ - ๒๕๖๕)

คำชี้แจง : เป็นแบบประเมินตนเองในการจัดทำแผนพัฒนาท้องถิ่น (พ.ศ. ๒๕๖๑ - ๒๕๖๕) ขององค์กรปกครองส่วนท้องถิ่น โดยจะทำการประเมินและรายงานทุกๆ ครั้ง หลังจากที่ยังองค์กรปกครองส่วนท้องถิ่นได้ประกาศใช้แผนพัฒนาท้องถิ่นแล้ว

ชื่อองค์กรปกครองส่วนท้องถิ่นเทศบาลตำบลเอราวัณ.....

ประเด็นการประเมิน	มีการดำเนินการ	ไม่มีการดำเนินการ
๑. คณะกรรมการแผนพัฒนาท้องถิ่น		
๑.๑ มีการจัดตั้งคณะกรรมการพัฒนาท้องถิ่นเพื่อพิจารณาร่างแผนพัฒนาท้องถิ่น	✓	
๑.๒ มีการจัดประชุมคณะกรรมการพัฒนาท้องถิ่นเพื่อพิจารณาร่างแผนพัฒนาท้องถิ่น	✓	
๑.๓ มีการจัดประชุมอย่างต่อเนื่องสม่ำเสมอ	✓	
๑.๔ มีการจัดตั้งคณะกรรมการสนับสนุนจัดทำแผนพัฒนาท้องถิ่น	✓	
๑.๕ มีการจัดประชุมคณะกรรมการสนับสนุนจัดทำแผนพัฒนาท้องถิ่น	✓	
๑.๖ มีคณะกรรมการพัฒนาท้องถิ่นจัดประชาคมท้องถิ่นและร่วมจัดทำร่างแผนพัฒนาท้องถิ่น	✓	
๒. การจัดทำแผนพัฒนาท้องถิ่น		
๒.๑ มีการประชุมประชาคมท้องถิ่น (ระดับหมู่บ้าน/ชุมชน)	✓	
๒.๒ มีการประชุมประชาคมท้องถิ่น (ระดับตำบล/เมือง)	✓	
๒.๓ มีการเปิดโอกาสให้ประชาชนเข้ามามีส่วนร่วมในการจัดทำแผน	✓	
๒.๔ มีการแจ้งแนวทางการพัฒนาท้องถิ่น รับทราบปัญหาความต้องการประเด็นการพัฒนา ประเด็นที่เกี่ยวข้อง และแนวทางปฏิบัติที่เหมาะสมกับสภาพพื้นที่	✓	
๒.๕ มีการรวบรวมข้อมูลจากข้อ ๒.๔ เพื่อนำมากำหนดแนวทางการจัดทำแผนพัฒนาท้องถิ่น	✓	
๒.๖ มีการกำหนดรูปแบบการติดตามประเมินผลยุทธศาสตร์ตามแนวทางการพิจารณาการติดตามและประเมินผลยุทธศาสตร์เพื่อความสอดคล้องแผนพัฒนาท้องถิ่น	✓	
๒.๗ มีการกำหนดรูปแบบการติดตามประเมินผลโครงการตามแนวทางการพิจารณาการติดตามและประเมินผลโครงการเพื่อความสอดคล้องแผนพัฒนาท้องถิ่น	✓	
๒.๘ มีการกำหนดรูปแบบการติดตามประเมินผลแผนพัฒนาท้องถิ่นประจำปีงบประมาณ	✓	
๒.๙ มีข้อเสนอแนะในการจัดทำแผนพัฒนาท้องถิ่นในอนาคต	✓	



**แบบประเมินผลการดำเนินงานของเทศบาลตำบลเอราวัณ
ตามยุทธศาสตร์การพัฒนา**

(๒) สรุปรายงานผลการดำเนินการ ปีงบประมาณ พ.ศ. ๒๕๖๒

คำชี้แจง : แบบประเมินตนเอง โดยมีวัตถุประสงค์เพื่อใช้ประเมินผลการดำเนินงานขององค์กรปกครองส่วนท้องถิ่นตามยุทธศาสตร์ที่กำหนดไว้ในแผนพัฒนาท้องถิ่น (พ.ศ. ๒๕๖๑ - ๒๕๖๕) ประเมินปีละหนึ่งครั้งภายในเดือนธันวาคมของทุกปี

สรุปรายงานผลการดำเนินการ ประจำปีงบประมาณ พ.ศ. ๒๕๖๒						
ลำดับ ที่	รายการ	โครงการ	งบประมาณ	โครงการที่สามารถดำเนินการได้ (๓๗ โครงการ)		
				คิดเป็นร้อยละ ของแผนพัฒนา ท้องถิ่น	คิดเป็นร้อยละ ของแผนการ ดำเนินงาน	คิดเป็นร้อยละ ของข้อบัญญัติ+ เงินสะสม
๑	บรรจุในแผนพัฒนาท้องถิ่น	๑๑๘	๓๕,๑๓๗,๘๐๐	๓๑.๓๖	๕๑.๓๙	๖๑.๐๒
๒	ตั้งในข้อบัญญัติงบประมาณ	๗๒	๑๐,๐๓๐,๒๐๐			
๓	จ่ายขาดเงินสะสม	๐	๐			
๔	จัดทำแผนการดำเนินงาน - ข้อบัญญัติ = ๗๒ + - เงินสะสม = ๐	๗๒	๑๐,๐๓๐,๒๐๐			
๕	สามารถดำเนินการได้ - ข้อบัญญัติ = ๓๗ + - เงินสะสม = ๐	๓๗	๘,๓๙๒,๘๐๐ (๘,๓๙๒,๘๐๐ +๐)			



สรุปผลการติดตามและประเมินผลแผนพัฒนาท้องถิ่น
ตามแนวทางการพิจารณาการติดตามและประเมินผลยุทธศาสตร์
เพื่อความสอดคล้องแผนพัฒนาท้องถิ่น (พ.ศ. ๒๕๖๑ - ๒๕๖๕)
ของเทศบาลตำบลเอราวัณ

โดย
คณะกรรมการติดตามและประเมินผลแผนพัฒนา
เทศบาลตำบลเอราวัณ
อำเภอศรีสวัสดิ์ จังหวัดกาญจนบุรี

แนวทางการพิจารณาการติดตามและประเมินผลยุทธศาสตร์
เพื่อความสอดคล้องแผนพัฒนาท้องถิ่น (พ.ศ. ๒๕๖๑ - ๒๕๖๕)
ของเทศบาลตำบลเอราวัณ

ประเด็นการพิจารณา	คะแนนเต็ม	คะแนนที่ได้
๑. ข้อมูลสภาพทั่วไปและข้อมูลพื้นฐานขององค์กรปกครองส่วนท้องถิ่น	๒๐	๒๐
๒. การวิเคราะห์สถานการณ์และศักยภาพ	๒๐	๒๐
๓. ยุทธศาสตร์ประกอบด้วย	๖๐	๖๐
๓.๑ ยุทธศาสตร์ขององค์กรปกครองส่วนท้องถิ่น	(๑๐)	(๑๐)
๓.๒ ยุทธศาสตร์ขององค์กรปกครองส่วนท้องถิ่นในเขตจังหวัด	(๑๐)	(๑๐)
๓.๓ ยุทธศาสตร์จังหวัด	(๑๐)	(๑๐)
๓.๔ วิสัยทัศน์	(๕)	(๕)
๓.๕ กลยุทธ์	(๕)	(๕)
๓.๖ เป้าประสงค์ของแต่ละประเด็นกลยุทธ์	(๕)	(๕)
๓.๗ จุดยืนทางยุทธศาสตร์	(๕)	(๕)
๓.๘ แผนงาน	(๕)	(๕)
๓.๙ ความเชื่อมโยงของยุทธศาสตร์ในภาพรวม	(๕)	(๕)
รวมคะแนน	๑๐๐	๑๐๐

แนวทางเบื้องต้นในการให้คะแนนแนวทางการพิจารณาการติดตามและประเมินผลยุทธศาสตร์
เพื่อความสอดคล้องแผนพัฒนาท้องถิ่น (พ.ศ. ๒๕๖๑ - ๒๕๖๕)
ของเทศบาลตำบลเอราวัณ

ประเด็นการพิจารณา	รายละเอียดหลักเกณฑ์	คะแนนเต็ม	คะแนนที่ได้
๑. ข้อมูลสภาพทั่วไปและข้อมูลพื้นฐานขององค์กรปกครองส่วนท้องถิ่น	ควรประกอบด้วยข้อมูลดังนี้ (๑) ข้อมูลเกี่ยวกับด้านกายภาพ เช่น ที่ตั้งของหมู่บ้าน/ชุมชน/ตำบล ลักษณะภูมิประเทศ ลักษณะภูมิอากาศ ลักษณะของที่ดิน ลักษณะของแหล่งน้ำ ลักษณะของป่าไม้ ฯลฯ ด้านการเมือง/การปกครอง เช่น เขตการปกครองการเลือกตั้ง ฯลฯ	๒๐ (๓)	๒๐ (๓)
	(๒) ข้อมูลเกี่ยวกับด้านการเมือง/การปกครอง เช่น เขตการปกครอง การเลือกตั้ง ฯลฯ ประชากร เช่น ข้อมูลเกี่ยวกับจำนวนประชากร และช่วงอายุและจำนวนประชากร ฯลฯ	(๒)	(๒)
	(๓) ข้อมูลเกี่ยวกับสภาพทางสังคม เช่น การศึกษา สาธารณสุข อาชญากรรม ยาเสพติด การสังคมสงเคราะห์	(๒)	(๒)
	(๔) ข้อมูลเกี่ยวกับระบบบริหารพื้นฐาน เช่น การคมนาคมขนส่ง การไฟฟ้า การประปา โทรศัพท์ ฯลฯ	(๒)	(๒)
	(๕) ข้อมูลเกี่ยวกับระบบเศรษฐกิจ เช่น การเกษตร การประมง การประมงสัตว์ การบริการ การท่องเที่ยว อุตสาหกรรม การพาณิชย์/กลุ่มอาชีพแรงงาน ฯลฯ	(๒)	(๒)
	(๖) ข้อมูลเกี่ยวกับศาสนา ประเพณี วัฒนธรรม เช่น การนับถือศาสนา ประเพณี และงานประจำปี ภูมิปัญญาท้องถิ่น ภาษาถิ่น สินค้าพื้นเมือง และของที่ระลึก ฯลฯ และอื่นๆ	(๒)	(๒)
	(๗) ข้อมูลเกี่ยวกับทรัพยากรธรรมชาติ เช่น น้ำ ป่าไม้ ภูเขา คุณภาพของทรัพยากรธรรมชาติ ฯลฯ	(๒)	(๒)
	(๘) การสำรวจและจัดเก็บข้อมูลเพื่อการจัดทำแผนพัฒนาท้องถิ่นหรือการใช้ข้อมูล จปฐ.	(๒)	(๒)
	(๙) การประชุมประชาคมท้องถิ่น รูปแบบ วิธีการ และการดำเนินการประชุมประชาคมท้องถิ่นโดยใช้กระบวนการร่วมคิด ร่วมทำ ร่วมตัดสินใจ ร่วมตรวจสอบ ร่วมรับประโยชน์ ร่วมแก้ไขปัญหา ปรีกษาหารือ แลกเปลี่ยนเรียนรู้ เพื่อแก้ไขปัญหาสำหรับการพัฒนาท้องถิ่นตามอำนาจหน้าที่ขององค์กรปกครองส่วนท้องถิ่น	(๓)	(๓)

ประเด็นการพิจารณา	รายละเอียดหลักเกณฑ์	คะแนนเต็ม	คะแนนที่ได้
<p>๒. การวิเคราะห์สภาพการณ์และศักยภาพ</p>	<p>ควรประกอบด้วยข้อมูลดังนี้</p> <p>(๑) การวิเคราะห์ที่ครอบคลุมความเชื่อมโยง ความสอดคล้องยุทธศาสตร์จังหวัด ยุทธศาสตร์การพัฒนาขององค์กรปกครองส่วนท้องถิ่นในเขตจังหวัด ยุทธศาสตร์ขององค์กรปกครองส่วนท้องถิ่น นโยบายของผู้บริหารท้องถิ่น รวมถึงความเชื่อมโยงแผนยุทธศาสตร์ชาติ ๒๐ ปี แผนพัฒนาเศรษฐกิจและสังคมแห่งชาติ และ Thailand ๔.๐</p>	<p>๒๐ (๕)</p>	<p>๒๐ (๕)</p>
	<p>(๒) การวิเคราะห์การใช้ผังเมืองรวมหรือผังเมืองเฉพาะและการบังคับใช้ผลของการบังคับใช้ สภาพการณ์ที่เกิดขึ้นต่อการพัฒนาท้องถิ่น</p>	<p>(๓)</p>	<p>(๓)</p>
	<p>(๓) การวิเคราะห์ทางสังคม เช่น ด้านแรงงาน การศึกษา สาธารณสุข ความยากจน อาชญากรรม ปัญหาเสพติด เทคโนโลยี จารีต ประเพณี วัฒนธรรม ภูมิปัญญาท้องถิ่น เป็นต้น</p>	<p>(๓)</p>	<p>(๓)</p>
	<p>(๔) การวิเคราะห์ทางเศรษฐกิจ ข้อมูลด้านรายได้ครัวเรือน การส่งเสริมอาชีพ กลุ่มอาชีพ กลุ่มทางสังคม การพัฒนาอาชีพและกลุ่มต่างๆ สภาพทางเศรษฐกิจและความเป็นอยู่ทั่วไป เป็นต้น</p>	<p>(๓)</p>	<p>(๓)</p>
	<p>(๕) การวิเคราะห์สิ่งแวดล้อม พื้นที่สีเขียว ธรรมชาติต่างๆ ทางภูมิศาสตร์ กระบวนการหรือสิ่งที่เกิดขึ้น การประติษฐ์ที่มีผลต่อสิ่งแวดล้อมและการพัฒนา</p>	<p>(๓)</p>	<p>(๓)</p>
	<p>(๖) ผลการวิเคราะห์ศักยภาพเพื่อประเมินสถานภาพการพัฒนาในปัจจุบันและโอกาสการพัฒนาในอนาคตของท้องถิ่น ด้วยเทคนิค SWOT Analysis ที่อาจส่งผลต่อการดำเนินงานได้แก่ S-Strengit (จุดแข็ง) W-Weakness (จุดอ่อน) O-Opportunity (โอกาส) และT-Therat (อุปสรรค)</p>	<p>(๓)</p>	<p>(๓)</p>
	<p>๓. ยุทธศาสตร์</p> <p>๓.๑ ยุทธศาสตร์ขององค์กรปกครองส่วนท้องถิ่น</p>	<p>ควรประกอบด้วยข้อมูลดังนี้ สอดคล้องกับสภาพสังคม เศรษฐกิจ สิ่งแวดล้อมของท้องถิ่น ประเด็นปัญหาการพัฒนาและแนวทางการพัฒนาที่สอดคล้องกับยุทธศาสตร์ขององค์กรปกครองส่วนท้องถิ่น และเชื่อมโยงหลักประชาารัฐแผนยุทธศาสตร์ชาติ ๒๐ ปี แผนพัฒนาเศรษฐกิจและสังคมแห่งชาติ และ Thailand ๔.๐</p>	<p>๖๐ (๑๐)</p>
<p>๓.๒ ยุทธศาสตร์ขององค์กรปกครองส่วนท้องถิ่นในเขตจังหวัด</p>	<p>สอดคล้องและเชื่อมโยงกับสภาพสังคม เศรษฐกิจ สิ่งแวดล้อมของท้องถิ่น และยุทธศาสตร์จังหวัด และเชื่อมโยงหลักประชาารัฐแผนยุทธศาสตร์ชาติ ๒๐ ปี แผนพัฒนาเศรษฐกิจและสังคมแห่งชาติและ Thailand ๔.๐</p>	<p>(๑๐)</p>	<p>(๑๐)</p>
<p>๓.๓ ยุทธศาสตร์จังหวัด</p>	<p>สอดคล้องกับแผนพัฒนากลุ่มจังหวัด ยุทธศาสตร์พัฒนาภาค แผนพัฒนาเศรษฐกิจและสังคมแห่งชาติ แผนการบริหารราชการแผ่นดิน นโยบาย/ยุทธศาสตร์ คสช. และนโยบายรัฐบาล หลักประชาารัฐ แผนยุทธศาสตร์ชาติ ๒๐ ปี และThailand ๔.๐</p>	<p>(๑๐)</p>	<p>(๑๐)</p>

ประเด็นการพิจารณา	รายละเอียดหลักเกณฑ์	คะแนนเต็ม	คะแนนที่ได้
๓.๔ วิสัยทัศน์	วิสัยทัศน์ ซึ่งมีลักษณะแสดงสถานภาพที่องค์กรปกครองส่วนท้องถิ่นต้องการจะเป็นหรือบรรลุถึงอนาคตอย่างชัดเจน สอดคล้องกับโอกาสและศักยภาพที่เป็นลักษณะเฉพาะขององค์กรปกครองส่วนท้องถิ่นและสัมพันธ์กับโครงการพัฒนา	(๕)	(๕)
๓.๕ กลยุทธ์	แสดงให้เห็นช่องทาง วิธีการ ภารกิจหรือสิ่งที่ต้องทำตามอำนาจหน้าที่ขององค์กรปกครองส่วนท้องถิ่นที่จะนำไปสู่การบรรลุวิสัยทัศน์ หรือแสดงให้เห็นถึงความชัดเจนในสิ่งที่จะดำเนินการให้บรรลุวิสัยทัศน์นั้น	(๕)	(๕)
๓.๖ เป้าประสงค์ของแต่ละประเด็นกลยุทธ์	เป้าประสงค์ของแต่ละประเด็นกลยุทธ์มีความสอดคล้องและสนับสนุนต่อกกลยุทธ์ที่จะเกิดขึ้น มุ่งหมายสิ่งหนึ่งสิ่งใดที่ชัดเจน	(๕)	(๕)
๓.๗ จุดยืนทางยุทธศาสตร์ (Positioning)	ความมุ่งมั่นอันแน่วแน่ในการวางแผนพัฒนาท้องถิ่น เพื่อให้บรรลุวิสัยทัศน์ขององค์กรปกครองส่วนท้องถิ่น ซึ่งเกิดจากศักยภาพของพื้นที่จริง ที่จะนำไปสู่ผลสำเร็จทางยุทธศาสตร์	(๕)	(๕)
๓.๘ แผนงาน	แผนงานหรือจุดมุ่งหมายเพื่อการพัฒนาในอนาคต กำหนดจุดมุ่งหมายในเรื่องใดเรื่องหนึ่งหรือแผนงานที่เกิดจากเป้าประสงค์ ตัวชี้วัด ค่าเป้าหมาย กลยุทธ์ จุดยืนทางยุทธศาสตร์ขององค์กรปกครองส่วนท้องถิ่นที่มีความชัดเจน นำไปสู่การทำโครงการพัฒนาท้องถิ่นในแผนพัฒนาท้องถิ่น โดยระบุแผนงานและความเชื่อมโยงดังกล่าว	(๕)	(๕)
๓.๙ ความเชื่อมโยงของยุทธศาสตร์ในภาพรวม	ความเชื่อมโยงองค์รวมที่นำไปสู่การพัฒนาท้องถิ่นที่เกิดผลผลิต/โครงการจากแผนยุทธศาสตร์ชาติ ๒๐ ปี แผนพัฒนาเศรษฐกิจและสังคมแห่งชาติ ฉบับที่ ๑๒ Thailand ๔.๐ แผนพัฒนาภาค/แผนพัฒนากลุ่มจังหวัด /แผนพัฒนาจังหวัดยุทธศาสตร์การพัฒนาขององค์กรปกครองส่วนท้องถิ่นในเขตจังหวัด และยุทธศาสตร์ขององค์กรปกครองส่วนท้องถิ่น	(๕)	(๕)
รวมคะแนน		๑๐๐	๑๐๐

สรุปผลการติดตามและประเมินผลแผนพัฒนาท้องถิ่น
ตามแนวทางการพิจารณาการติดตามและประเมินผลโครงการ
เพื่อความสอดคล้องแผนพัฒนาท้องถิ่น (พ.ศ. ๒๕๖๑ - ๒๕๖๕)
ของเทศบาลตำบลเอราวัณ

โดย
คณะกรรมการติดตามและประเมินผลแผนพัฒนา
เทศบาลตำบลเอราวัณ
อำเภอสรีสวัสดิ์ จังหวัดกาญจนบุรี

แนวทางการพิจารณาการติดตามและประเมินผลโครงการ
เพื่อความสอดคล้องแผนพัฒนาท้องถิ่น (พ.ศ. ๒๕๖๑ - ๒๕๖๕)
ของเทศบาลตำบลเอราวัณ

ประเด็นการพิจารณา	คะแนนเต็ม	คะแนนที่ได้
๑. การสรุปสถานการณ์การพิจารณา	๑๐	๑๐
๒. การประเมินผลการนำแผนพัฒนาท้องถิ่นไปปฏิบัติในเชิงปริมาณ	๑๐	๑๐
๓. การประเมินผลการนำแผนพัฒนาท้องถิ่นไปปฏิบัติในเชิงคุณภาพ	๑๐	๑๐
๔. แผนงานและยุทธศาสตร์การพิจารณา	๑๐	๑๐
๕. โครงการพัฒนา ประกอบด้วย	๖๐	๕๘
๕.๑ ความชัดเจนของชื่อโครงการ	(๕)	(๕)
๕.๒ กำหนดวัตถุประสงค์สอดคล้องกับโครงการ	(๕)	(๕)
๕.๓ เป้าหมาย (ผลผลิตของโครงการ) มีความชัดเจนนำไปสู่การตั้งงบประมาณได้ถูกต้อง	(๕)	(๕)
๕.๔ โครงการมีความสอดคล้องกับแผนยุทธศาสตร์ชาติ ๒๐ ปี	(๕)	(๕)
๕.๕ เป้าหมาย (ผลผลิตของโครงการ) มีความสอดคล้องกับแผนพัฒนาเศรษฐกิจและสังคมแห่งชาติ	(๕)	(๕)
๕.๖ โครงการมีความสอดคล้องกับ Thailand ๔.๐	(๕)	(๕)
๕.๗ โครงการสอดคล้องกับยุทธศาสตร์จังหวัด	(๕)	(๕)
๕.๘ โครงการแก้ไขปัญหาความยากจนหรือการเสริมสร้างให้ประเทศชาติ มั่งคั่ง มั่งคั่ง ยั่งยืน ภายใต้หลักปรัชญา	(๕)	(๕)
๕.๙ งบประมาณ มีความสอดคล้องกับเป้าหมาย (ผลผลิตของโครงการ)	(๕)	(๕)
๕.๑๐ มีการประมาณการราคาถูกต้องตามหลักวิธีการงบประมาณ	(๕)	(๓)
๕.๑๑ มีการกำหนดตัวชี้วัด (KPI) และสอดคล้องกับวัตถุประสงค์และผล คาดว่าจะได้รับ	(๕)	(๕)
๕.๑๒ ผลที่คาดว่าจะได้รับ สอดคล้องกับวัตถุประสงค์	(๕)	(๕)
รวมคะแนน	๑๐๐	๙๘

แนวทางเบื้องต้นในการให้คะแนนแนวทางการพิจารณาการติดตามและประเมินผลโครงการ
เพื่อความสอดคล้องแผนพัฒนาท้องถิ่น (พ.ศ. ๒๕๖๑ - ๒๕๖๕)
ของเทศบาลตำบลเอราวัณ

ประเด็น การพิจารณา	รายละเอียดหลักเกณฑ์	คะแนน เต็ม	คะแนน ที่ได้
๑. การสรุป สถานการณ์การ พัฒนา	เป็นการวิเคราะห์รอบการจัดทำยุทธศาสตร์ขององค์กรปกครอง ส่วนท้องถิ่น (ใช้การวิเคราะห์ SWOT Analysis/Demand (Demand Analysis)/Global Demand และ Trend ปัจจัยและ สถานการณ์การเปลี่ยนแปลงที่มีผลต่อการพัฒนา อย่างน้อยต้อง ประกอบด้วยวิเคราะห์ศักยภาพด้านเศรษฐกิจ, ด้านสังคม, ด้าน ทรัพยากรธรรมชาติและสิ่งแวดล้อม)	๑๐	๑๐
๒. การประเมินผลการ นำแผนพัฒนาท้องถิ่น ไปปฏิบัติในเชิง ปริมาณ	๑) การควบคุมที่มีตัวเลขต่างๆ เพื่อนำมาใช้วัดผลในเชิงปริมาณ เช่น การวัดจำนวนโครงการ กิจกรรม งานต่างๆ ก็คือผลผลิตนั่นเอง ว่าเป็นไปตามที่ตั้งเป้าหมายเอาไว้หรือไม่จำนวนที่ดำเนินการจริง ตามที่ได้กำหนดไว้เท่าไร จำนวนที่ไม่สามารถดำเนินการได้มีจำนวน เท่าไร สามารถอธิบายได้ตามหลักประสิทธิภาพ (Efficiency) ของ การพัฒนาท้องถิ่นตามอำนาจหน้าที่ที่ได้กำหนดไว้ ๒) วิเคราะห์ผลกระทบ/สิ่งที่กระทบ (Impact) โครงการที่ ดำเนินการในเชิงปริมาณ (Qualitative)	๑๐	๑๐
๓. การประเมินผลการ นำแผนพัฒนาท้องถิ่น ไปปฏิบัติในเชิง คุณภาพ	๑) การประเมินประสิทธิผลของแผนพัฒนาในเชิงคุณภาพคือการ นำเอาเทคนิคๆ มาใช้เพื่อวัดค่าภารกิจ โครงการ กิจกรรม งานต่างๆ ที่ดำเนินการในพื้นที่นั้นๆ ตรงต่อความต้องการของประชาชน หรือไม่และเป็นไปตามอำนาจหน้าที่หรือไม่ ประชาชนพึงพอใจ หรือไม่ สิ่งของ วัสดุ ครุภัณฑ์ การดำเนินการต่างๆ มีสภาพหรือ ลักษณะถูกต้อง คงทน ถาวร สามารถใช้การได้ตามวัตถุประสงค์ หรือไม่ ซึ่งเป็นไปตามหลักประสิทธิผล (Effectiveness) ผลการ ปฏิบัติราชการตามที่บรรลุวัตถุประสงค์ และเป้าหมายของ แผนปฏิบัติราชการตามที่ได้รับงบประมาณมาดำเนินการ รวมถึง สามารถเทียบเคียงกับส่วนราชการหรือหน่วยงาน ๒) วิเคราะห์ผลกระทบ/สิ่งที่กระทบ (Impact) โครงการที่ ดำเนินการในเชิงคุณภาพ (Qualitative)	๑๐	๑๐
๔. แผนงานและ ยุทธศาสตร์การพัฒนา	๑) วิเคราะห์แผนงาน งาน ที่เกิดจากด้านต่างๆ มีความสอดคล้อง กับยุทธศาสตร์ขององค์กรปกครองส่วนท้องถิ่นในมิติต่างๆ จน นำไปสู่การจัดทำโครงการพัฒนาท้องถิ่นโดยใช้ SWOT Analysis/Demand (Demand Analysis)/Global Demand/ Trend หรือหลักการบูรณาการ (Integration) กับองค์กรปกครอง ส่วนท้องถิ่นที่มีพื้นที่ติดต่อกัน ๒) วิเคราะห์แผนงาน งาน ที่เกิดจากด้านต่างๆ ที่สอดคล้องกับการ แก้ไขปัญหาความยากจน หลักปรัชญา	๑๐	๑๐

ประเด็น การพิจารณา	รายละเอียดหลักเกณฑ์	คะแนน เต็ม	คะแนน ที่ได้
<p>๕. โครงการพัฒนา</p> <p>๕.๑ ความชัดเจน ของชื่อโครงการ</p>	<p>ควรประกอบด้วยข้อมูลดังนี้</p> <p>เป็นโครงการที่มีวัตถุประสงค์สนองต่อยุทธศาสตร์การพัฒนาขององค์กร ปกครองส่วนท้องถิ่นและดำเนินการเพื่อให้การพัฒนาบรรลุตาม วิสัยทัศน์ขององค์กรปกครองส่วนท้องถิ่นที่กำหนดไว้ ชื่อโครงการมี ความชัดเจน มุ่งไปเรื่องใดเรื่องหนึ่ง อ่านแล้วเข้าใจได้ว่าจะพัฒนาอะไร ในอนาคต</p>	<p>๖๐ (๕)</p>	<p>๕๘ (๕)</p>
<p>๕.๒ กำหนด วัตถุประสงค์ สอดคล้องกับ โครงการ</p>	<p>มีวัตถุประสงค์ชัดเจน (clear objective) โครงการต้องกำหนด วัตถุประสงค์สอดคล้องกับความเป็นมาของโครงการ สอดคล้องกับ หลักการและเหตุผล วิธีการดำเนินงานต้องสอดคล้องกับวัตถุประสงค์ มี ความเป็นไปได้ชัดเจน มีลักษณะเฉพาะเจาะจง</p>	<p>(๕)</p>	<p>(๕)</p>
<p>๕.๓ เป้าหมาย (ผลผลิตของ โครงการ) มีความ ชัดเจนนำไปสู่การ ตั้งงบประมาณได้ ถูกต้อง</p>	<p>สภาพที่อยากให้เกิดขึ้นในอนาคตเป็นทิศทางที่ต้องไปให้ถึงเป้าหมาย ต้องชัดเจน สามารถระบุจำนวนเท่าไร กลุ่มเป้าหมายคืออะไร มีผลผลิต อย่างไร กลุ่มเป้าหมาย พื้นที่ดำเนินงาน และระยะเวลาดำเนินงาน อธิบายให้ชัดเจนว่าโครงการนี้จะทำที่ไหน เริ่มต้นในช่วงเวลาใดและจบ ลงเมื่อไร ใครคือกลุ่มเป้าหมายของโครงการ หากกลุ่มเป้าหมายมีหลาย กลุ่ม ให้บอกชัดเจนไปว่าใครคือกลุ่มเป้าหมายหลัก ใครคือ กลุ่มเป้าหมายรอง</p>	<p>(๕)</p>	<p>(๕)</p>
<p>๕.๔ โครงการมี ความสอดคล้องกับ แผนยุทธศาสตร์ ๒๐ ปี</p>	<p>โครงการสอดคล้องกับ (๑) ความมั่นคง (๒) การสร้างความสามารถในการ แข่งขัน (๓) การพัฒนาเสริมสร้างศักยภาพคน (๔) การสร้างโอกาส ความเสมอภาคและเท่าเทียมกันทางสังคม (๕) การสร้างการเติบโตบน คุณภาพชีวิตที่เป็นมิตรต่อสิ่งแวดล้อม (๖) การปรับสมดุลและพัฒนา ระบบการบริหารจัดการภาครัฐ เพื่อให้เกิดความมั่นคง มั่งคั่ง ยั่งยืน</p>	<p>(๕)</p>	<p>(๕)</p>
<p>๕.๕ เป้าหมาย (ผลผลิตของ โครงการ) มีความ สอดคล้องกับ แผนพัฒนา เศรษฐกิจและสังคม แห่งชาติ</p>	<p>โครงการมีความสอดคล้องแผนพัฒนาเศรษฐกิจและสังคมแห่งชาติฉบับ ที่ ๑๒ โดย (๑) ยึดหลักปรัชญาเศรษฐกิจพอเพียง (๒) ยึดคนเป็น ศูนย์กลางพัฒนา (๓) ยึดวิสัยทัศน์ภายใต้ยุทธศาสตร์ชาติ ๒๐ ปี (๔) ยึด เป้าหมายอนาคตประเทศไทย ๒๕๗๙ (๕) ยึดหลักการนำไปสู่ปฏิบัติให้ เกิดผลสัมฤทธิ์อย่างจริงจังใน ๕ ปีที่ต่อยอดไปสู่ผลสัมฤทธิ์ที่เป็น เป้าหมายระยะยาว ภายใต้แนวทางการพัฒนา (๑) การยกระดับ ศักยภาพการแข่งขันและการหลุดพ้นกับดักรายได้ปานกลางสู่รายได้สูง (๒) การพัฒนาศักยภาพคนตามช่วงวัยและการปฏิรูประบบเพื่อสร้าง สังคมสูงวัยอย่างมีคุณภาพ (๓) การลดความเหลื่อมล้ำทางสังคม (๔) การ รองรับการเชื่อมโยงภูมิภาคและความเป็นเมือง (๕) การสร้างความ เจริญเติบโตทางเศรษฐกิจและสังคมอย่างเป็นมิตรกับสิ่งแวดล้อม (๖) การบริหารราชการแผ่นดินที่มีประสิทธิภาพ</p>	<p>(๕)</p>	<p>(๕)</p>

ประเด็น การพิจารณา	รายละเอียดหลักเกณฑ์	คะแนน เต็ม	คะแนน ที่ได้
๕.๖ โครงการมีความ สอดคล้อง Thailand ๔.๐	โครงการมีลักษณะหรือสอดคล้องกับการปรับเปลี่ยนโครงสร้างเศรษฐกิจ ไปสู่ Value-Based Economy หรือเศรษฐกิจที่ขับเคลื่อนด้วยนวัตกรรม ทำน้อย ได้มาก เช่น (๑) เปลี่ยนจากการผลิตสินค้า โภคภัณฑ์ไปสู่สินค้า เชิงนวัตกรรม (๒) เปลี่ยนจากการขับเคลื่อนประเทศด้วย ภาคอุตสาหกรรม ไปสู่การขับเคลื่อนด้วยเทคโนโลยี ความคิดสร้างสรรค์ และนวัตกรรม (๓) เปลี่ยนจากการเน้นภาคการผลิตสินค้าไปสู่การเน้น ภาคบริการมากขึ้น รวมถึงโครงการที่เติมเต็มด้วยวิทยาการ ความคิด สร้างสรรค์ นวัตกรรม วิทยาศาสตร์ เทคโนโลยี และการวิจัยและพัฒนา แล้วต่อยอดความได้เปรียบเชิงเปรียบเทียบ เช่น ด้านการเกษตร เทคโนโลยีชีวภาพ สาธารณสุข วัฒนธรรม ฯลฯ	(๕)	(๕)
๕.๗ โครงการ สอดคล้องกับ ยุทธศาสตร์จังหวัด	โครงการพัฒนาท้องถิ่นมีความสอดคล้องกับห้วงระยะเวลาของ แผนพัฒนาจังหวัดที่ได้กำเนิดขึ้น เพื่อขับเคลื่อนการพัฒนาท้องถิ่นเสมือน หนึ่งการขับเคลื่อนการพัฒนาจังหวัด ซึ่งไม่สามารถแยกส่วนใดส่วนหนึ่ง ออกจากกันได้ นอกจากนี้โครงการพัฒนาท้องถิ่นต้องเป็นโครงการ เชื่อมต่อหรือเดินทางไปด้วยกันกับยุทธศาสตร์จังหวัดที่ได้กำหนดขึ้นเป็น ปัจจุบัน	(๕)	(๕)
๕.๘ โครงการแก้ไข ปัญหาความยากจน หรือการเสริมสร้างให้ ประเทศชาติมั่นคง มั่งคั่ง ยั่งยืน ภายใต้ หลักประชารัฐ	เป็นโครงการที่ดำเนินการภายใต้พื้นฐานความพอเพียงที่ประชาชน ดำเนินการเองหรือร่วมดำเนินการ เป็นโครงการต่อยอดและขยายได้ เป็น โครงการที่ประชาชนต้องการเพื่อให้เกิดความยั่งยืน ซึ่งมีลักษณะที่จะให้ ท้องถิ่นมีความมั่นคง มั่งคั่ง ยั่งยืน เป็นท้องถิ่นที่พัฒนาแล้วด้วยการ พัฒนาปรัชญาเศรษฐกิจพอเพียง	(๕)	(๕)
๕.๙ งบประมาณมี ความสอดคล้องกับ เป้าหมาย(ผลผลิต ของโครงการ)	งบประมาณโครงการพัฒนาจะต้องคำนึงถึงหลักสำคัญ ๕ ประการในการ จัดทำโครงการได้แก่ (๑) ความประหยัด (Economy) (๒) ความมี ประสิทธิภาพ (Efficiency) (๓) ความมีประสิทธิภาพ (Effectiveness) (๔) ความยุติธรรม (Equity) (๕) ความโปร่งใส (Transparency)	(๕)	(๕)
๕.๑๐ มีการประมาณ การราคาถูกต้องตาม หลักวิธีการ งบประมาณ	การประมาณราคาเพื่อการพัฒนาต้องให้สอดคล้องกับโครงการถูกต้อง ตามหลักวิชาการทางช่าง หลักของราคากลาง ราคากลางท้องถิ่น มีความ โปร่งใสในการกำหนดราคาและตรวจสอบในเชิงประจักษ์	(๕)	(๓)

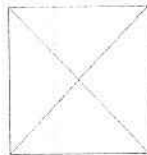
ประเด็น การพิจารณา	รายละเอียดหลักเกณฑ์	คะแนน เต็ม	คะแนน ที่ได้
๕.๑๑ มีการกำหนด ตัวชี้วัด (KPI) และ สอดคล้องกับ วัตถุประสงค์และผลที่ คาดว่าจะได้รับ	มีการกำหนดตัวชี้วัดผลงาน (Key Performancy Indicator : KPI) ที่ สามารถวัดได้ (measurable) ใช้บอกประสิทธิผล (effectiveness) ใช้บอกประสิทธิภาพ (efficiency) ได้ เช่น การกำหนดความพึงพอใจ การกำหนดร้อยละ การกำหนดอันเกิดจากผลของวัตถุประสงค์ที่เกิดที่สิ่งที่ได้รับ (การคาดการณ์ คาดว่าจะได้รับ)	(๕)	(๕)
๕.๑๒ ผลที่คาดว่าจะ ได้รับสอดคล้องกับ วัตถุประสงค์	ผลที่ได้รับเป็นสิ่งที่เกิดขึ้นได้จริงจากการดำเนินการตามโครงการพัฒนาซึ่งสอดคล้องกับวัตถุประสงค์ที่ตั้งไว้ การได้ผลหรือผลที่เกิดขึ้นจะต้องเท่ากับวัตถุประสงค์หรือมากกว่าวัตถุประสงค์ ซึ่งการเขียนวัตถุประสงค์ควรคำนึงถึง (๑) มีความเป็นไปได้และมีความเฉพาะเจาะจง ในการดำเนินงานตามโครงการ (๒) วัดและประเมินผลระดับของความสำเร็จได้ (๓) ระบุสิ่งที่ต้องการดำเนินงานอย่างชัดเจนและเฉพาะเจาะจงมากที่สุดและสามารถปฏิบัติได้ (๔) เป็นเหตุเป็นผล สอดคล้องกับความเป็นจริง (๕) ส่งผลต่อการบ่งบอกเวลาได้	(๕)	(๕)
รวมคะแนน		๑๐๐	๙๘

ส่วนที่ ๕

ข้อมูลจากระบบสารสนเทศการบริหารจัดการ
เพื่อการวางแผนและประเมินผลการใช้จ่ายงบประมาณ
ขององค์กรปกครองส่วนท้องถิ่น
(E-plan : Electronic Plan)

รายงานสรุปผลการดำเนินงาน ปี 2562
เทศบาลตำบลเอราวัณ ตรีสวัสดิ์ จ.กาญจนบุรี

ยุทธศาสตร์	แผนการดำเนินการทั้งหมด						อนุมัติงบประมาณ						ลงนามสัญญา						เบิกจ่าย						100%							
	จำนวนโครงการ		งบประมาณ		คิดเป็น		จำนวนโครงการ		งบประมาณ		คิดเป็น		จำนวนโครงการ		งบประมาณ		คิดเป็น		จำนวนโครงการ		งบประมาณ		คิดเป็น		จำนวนโครงการ		งบประมาณ		คิดเป็น			
	จำนวนโครงการ	คิดเป็น	จำนวนโครงการ	คิดเป็น	จำนวนโครงการ	คิดเป็น	จำนวนโครงการ	คิดเป็น	จำนวนโครงการ	คิดเป็น	จำนวนโครงการ	คิดเป็น	จำนวนโครงการ	คิดเป็น	จำนวนโครงการ	คิดเป็น	จำนวนโครงการ	คิดเป็น	จำนวนโครงการ	คิดเป็น	จำนวนโครงการ	คิดเป็น	จำนวนโครงการ	คิดเป็น	จำนวนโครงการ	คิดเป็น	จำนวนโครงการ	คิดเป็น	จำนวนโครงการ	คิดเป็น		
1.ด้านการพัฒนาแหล่งท่องเที่ยวและ สร้างสรรค์แหล่งท่องเที่ยวใหม่	15	12.71	5,440,000.00	15.48	2	5.41	315,000.00	3.75	2	7.41	311,700.00	8.02	1	4	96,700.00	2.82	1	5	96,700.00	4.78												
2.ด้านการพัฒนาชุมชนอย่างเป็นธรรมและ ทั่วถึงโดยใช้หลักการธรรมาภิบาล	58	49.15	15,974,400.00	45.46	11	29.73	3,439,000.00	40.98	8	29.63	1,361,910.00	35.06	7	28	1,137,675.00	33.18	6	30	983,945.00	49.12												
3.ด้านการศึกษา กีฬา วัฒนธรรมประเพณี อย่างต่อเนื่อง	29	24.58	10,802,400.00	30.74	15	40.54	2,463,000.00	29.35	11	40.74	668,591.70	17.21	11	44	668,591.70	19.5	11	55	668,591.70	33.04												
4.ด้านการพัฒนาเศรษฐกิจอย่างยั่งยืน	7	5.93	2,071,000.00	5.88	6	16.22	2,100,800.00	25.03	5	18.52	1,541,400.00	39.68	5	20	1,524,225.00	44.46	1	5	262,980.00	13												
5.ด้านการพัฒนาด้านการเมืองและการบริหาร	9	7.63	850,000.00	2.42	3	8.11	75,000.00	0.89	1	3.7	1,136.00	0.03	1	4	1,136.00	0.03	1	5	1,136.00	0.06												
รวม	118		35,137,800.00		37		8,392,800.00		27		3,894,737.70		25		3,428,327.70		20		2,023,352.70													



รายงานโครงการที่อนุมัติงบประมาณ ปี 2562
เทศบาลตำบลเอราวัณ

โครงการ	งบตาม ข้อบัญญัติ/เทศ บัญญัติ	งบประมาณที่ใช้ จ่ายจริง	คงเหลือ	หมายเหตุ
ด้านการพัฒนาแหล่งท่องเที่ยวเดิม สร้างสรรค์แหล่งท่องเที่ยวใหม่				
1. ก่อสร้างรั้วสแตนเลสรอบบริเวณพระบรมสารีริกธาตุ	215,000.00	215,000.00	0.00	
2. ค่าบำรุงรักษาระบบงานทะเบียนออนไลน์	100,000.00	96,700.00	3,300.00	
ด้านการพัฒนาชุมชนอย่างเป็นธรรมและทั่วถึงโดยใช้หลักธรรมาภิบาล				
3. สนับสนุนการดำเนินงานตามภารกิจของสำนักงานเหล่ากาชาดจังหวัดกาญจนบุรี	20,000.00	20,000.00	0.00	
4. ปรับปรุงภูมิทัศน์ริมถนนทางเข้าอุทยานแห่งชาติเอราวัณ	1,264,000.00	1,264,000.00	0.00	
5. ก่อสร้างรางระบายน้ำลานกีฬาชุมชนบ้านเอราวัณ	210,000.00	210,000.00	0.00	
6. ป้องกันและควบคุมโรคพิษสุนัขบ้าภายในเขตเทศบาล	30,000.00	14,820.00	15,180.00	
7. สร้างหลักประกันด้านรายได้แก่ผู้สูงอายุ	900,000.00	754,100.00	145,900.00	
8. สร้างสวัสดิการสังคมให้แก่ผู้พิการหรือทุพพลภาพ	290,000.00	192,800.00	97,200.00	
9. จัดทำแผนพัฒนาเทศบาลและประชาคมเรื่องสำคัญต่างๆ	15,000.00	1,675.00	13,325.00	
10. จัดกิจกรรมวันเทศบาล	10,000.00	9,850.00	150.00	
11. ส่งเสริมการดำเนินงานและบริหารจัดการระบบการแพทย์ฉุกเฉินของเทศบาล (EMS)	300,000.00	157,965.00	142,035.00	
12. ต่อเติมอาคารของงานป้องกันบรรเทาสาธารณภัย	307,000.00	-	307,000.00	ระหว่างดำเนินการ
13. ปรับปรุงห้องประชุมสภาเทศบาลตำบลเอราวัณ	93,000.00	-	93,000.00	ระหว่างดำเนินการ
ด้านการศึกษา กีฬา วัฒนธรรมประเพณีอย่างต่อเนื่อง				
14. อาหารกลางวันสำหรับเด็กนักเรียนในสังกัด สพร.	712,000.00	178,000.00	534,000.00	
15. จัดงานพระราชพิธี งานรัฐพิธี งานพิธีการในวันสำคัญของชาติ ศาสนา งานประเพณีวัฒนธรรมและงานสาธารณกุศล	200,000.00	159,327.00	40,673.00	
16. กีฬาสัมพันธ์ระหว่างครอบครัว	25,000.00	2,470.00	22,530.00	
17. เรียนรู้สู่โลกกว้างสำหรับเด็กของศูนย์พัฒนาเด็กเล็ก	50,000.00	2,465.00	47,535.00	
18. หนูน้อยกตัญญูของศูนย์พัฒนาเด็กเล็ก	10,000.00	1,500.00	8,500.00	
19. จัดงานวันเด็กแห่งชาติ	70,000.00	66,834.00	3,166.00	
20. อาหารเสริม(นม)สำหรับเด็ก	362,000.00	180,954.80	181,045.20	
21. ปรับปรุงโรงอาหารศูนย์พัฒนาเด็กเล็กฯ	156,000.00	-	156,000.00	ระหว่างดำเนินการ
22. จัดซื้อวัสดุอุปกรณ์กีฬา	50,000.00	49,977.00	23.00	
23. จัดงานแห่เทียนเข้าพรรษา	12,000.00	-	12,000.00	ไม่ใช้งบประมาณ
24. จัดงานประเพณีลอยกระทง	70,000.00	17,150.00	52,850.00	
25. จัดงานประเพณีสงกรานต์	70,000.00	24,989.10	45,010.90	
26. จัดงานประเพณีศาลเจ้าพ่อปู่ผาแดง	15,000.00	9,337.00	5,663.00	
27. อาหารเสริม (นม) สำหรับเด็กเล็กศูนย์พัฒนาเด็กเล็กฯ	61,000.00	28,464.80	32,535.20	
28. จัดซื้อเครื่องออกกำลังกาย	600,000.00	-	600,000.00	ระหว่างดำเนินการ

รายงานโครงการที่อนุมัติงบประมาณ ปี 2562
เทศบาลตำบลเอราวัณ

โครงการ	งบตาม ข้อบัญญัติ/เทศ บัญญัติ	งบประมาณที่ใช้ จ่ายจริง	คงเหลือ	หมายเหตุ
ด้านการพัฒนาเศรษฐกิจอย่างยั่งยืน				
29. จ้างเหมาดูแลตกแต่งและรักษาความสะอาด บริเวณสวน เฉลิมพระเกียรติ 80 พรรษา	785,000.00	776,835.00	8,165.00	
30. จ้างเหมาดูแลจัดเก็บขยะในเขตเทศบาล	300,000.00	262,980.00	37,020.00	
31. จ้างเหมาดูแลและรักษาความสะอาดบริเวณสำนักงาน เทศบาลศูนย์พัฒนาเด็กเล็กและพื้นที่ใกล้เคียง	100,000.00	95,460.00	4,540.00	
32. จ้างเหมาดูแลและรักษาความสะอาดในเขตเทศบาล	330,000.00	-	330,000.00	
33. จ้างเหมาปฏิบัติหน้าที่งานการเงินและบัญชี	285,800.00	285,780.00	20.00	
34. จ้างเหมาปฏิบัติหน้าที่งานธุรการ	300,000.00	120,345.00	179,655.00	
ด้านการพัฒนาด้านการเมืองและการบริหาร				
35. การประเมินความพึงพอใจของประชาชนในการปฏิบัติงาน ของเทศบาล	30,000.00	18,000.00	12,000.00	
36. ปรับปรุงระบบแผนที่ชุมชนและทะเบียนทรัพย์สิน	40,000.00	-	40,000.00	ระหว่างดำเนินการ
37. ประชาสัมพันธ์เกี่ยวกับการชำระภาษี	5,000.00	1,136.00	3,864.00	
รวม	8,392,800.00	5,218,914.70	3,173,885.30	

ส่วนที่ ๒

ข้อเสนอแนะจากการติดตามและประเมินผลแผนพัฒนา

ข้อเสนอแนะจากคณะกรรมการติดตามและประเมินผลแผนพัฒนา
เทศบาลตำบลเอราวัณ

จากที่คณะกรรมการติดตามได้ดำเนินการติดตามและประเมินผลแผนพัฒนาของเทศบาลตำบลเอราวัณ
ปีงบประมาณ พ.ศ. ๒๕๖๒ มีข้อเสนอแนะดังนี้

ปัญหา

- (๑) ประชาชนยังไม่มีความร่วมมือเท่าที่ควร
- (๒) มีโครงการบางในแผนที่ยังมีความคลาดเคลื่อนจากการประมาณราคาเพื่อการ
พัฒนาต้องให้สอดคล้องกับโครงการถูกต้องตามหลักวิชาการทางช่าง หลักของราคากลาง ราคากลางท้องถิ่น
- (๓) มีโครงการที่ไม่สามารถดำเนินการได้ ทำให้ไม่สามารถแก้ไขปัญหาคือประชาชนได้

ข้อเสนอแนะ

- (๑) ต้องมีความร่วมมือมากขึ้น
- (๒) ในการที่จะดำเนินโครงการนั้น จะต้องเปลี่ยนแปลงแผนตามระเบียบกระทรวงมหาดไทย
ว่าด้วยการจัดทำแผนพัฒนาขององค์กรปกครองส่วนท้องถิ่น พ.ศ. ๒๕๔๘ ข้อ ๒๒/๑ ซึ่งแก้ไขเพิ่มเติมปรับปรุง
โดยระเบียบกระทรวงมหาดไทย ว่าด้วยการจัดทำแผนพัฒนาขององค์กรปกครองส่วนท้องถิ่น (ฉบับที่ ๓) พ.ศ.
๒๕๖๑ ข้อ ๑๐

(๓) ให้พิจารณาดำเนินโครงการที่ได้ตั้งงบประมาณเอาไว้แล้วให้ครบทุกโครงการ เพื่อให้
ประชาชนได้รับประโยชน์สูงสุด
